

경남 경제동향

Gyeongnam Economic Trends
& Perspectives



CONTENTS

I. 최근 경제동향 종합	07	1. 대외경제동향
	08	2. 국내경제동향
	10	3. 경남경제동향
II. 경상남도 경기종합지수	15	1. 경기동행종합지수
	20	2. 경기선행종합지수
III. 경제부문별 거시 지표	29	1. 생산
	32	2. 소비
	37	3. 고용
	40	4. 대외거래
	45	5. 금융
	48	6. 부동산
	51	7. 투자
IV. 산업단지와 기업경기 동향	58	1. 산업단지동향
	61	2. 기업경기동향
	64	3. 벤처기업동향
부록	69	• 시도별주요지표
	73	• 주요용어해설
	81	• 경제퀴즈





I. 최근 경제동향 종합

1. 대외경제동향
2. 국내경제동향
3. 경남경제동향

1) 세계경제

- 세계경제는 미국 성장 둔화 · 유로존 성장 미흡 등 선진국 회복세가 공고하지 못하고 신흥국 경기부진이 지속되는 가운데 美 금리인상 · 대선 등 리스크 상존

2) 미국경제

- 미국 경제는 민간소비 확대에도 불구하고, 투자 위축 등으로 2/4분기 1.4%(전기비연율, 확정치) 성장하였으며, 8월 생산 · 소비가 감소하는 등 부진한 모습
- 8월 산업생산(전월비 -0.4%)은 제조업(-0.4%), 전기 · 가스업(-1.4%) 감소 등에 기인하여 3월 이후 최대폭으로 감소하였으나, 9월 ISM* 제조업지수 지수는 전월대비 개선(8월 49.4 → 9월 51.5)
- 8월 소매판매(전월비 -0.3%)는 자동차 부진(-0.9%) 등으로 시장예상치(-0.1%)를 하회하며 전월대비 감소하였으나, 9월 소비자 심리지수는 개선

* ISM(Institute for Supply Management) : 미국공급관리자협회

3) 주요국경제

- 중국 경제는 정부 인프라 투자 확대 등 영향으로 산업생산이 증가하였으며, 소비가 개선되고 수출 부진이 완화되는 등 완만한 성장세를 시현
- 일본 경제는 엔화강세 등으로 11개월 연속 수출이 감소한 가운데, 8월 소매판매 감소, 소비자 · 근원물가도 마이너스 상승률을 지속하는 등 경기 부진 지속
- 유로존 경제는 대내외 수요 부진으로 최근 산업생산 · 소매판매가 감소하고 수출 부진이 심화된 가운데, PMI*도 2개월 연속 감소하는 등 전반적으로 부진한 모습

* PMI(Purchasing Managers's Index) : 구매관리자지수

1) 총평

- 최근 우리경제는 소비·투자 등 내수가 다소 반등하였으나, 자동차 파업 영향 등으로 수출·생산이 부진하며 경기회복세가 공고하지 않은 모습
- 향후 美 대선·금리인상 가능성, 청탁금지법 시행 등 대내외 불확실성이 확대되는 가운데, 일부 업계의 파업 장기화 등이 경기회복세를 제약할 가능성

2) 생산

- 8월 광공업생산은 1차금속·식료품 등에서 증가하였으나, 자동차, 반도체 등이 줄어 전월대비 2.4% 감소(전년동월대비 2.3% 증가)
- 8월 서비스업 생산은 운수, 숙박·음식 등이 감소하였으나, 전문·과학·기술, 도소매업 등이 증가하여 전월대비 0.7% 증가(전년동월비 4.7% 증가)

3) 고용

- 9월 취업자(2,653만 1천명)는 전년동월대비 26만 7천명 증가
- 고용률(OECD비교기준)은 66.4%로 전년동월대비 0.3%p 상승, 실업률은 3.6%로 전년동월대비 0.4%p 상승

4) 소비 및 투자

- 9월 소비자물가는 전년동월대비 1.2% 상승, 전월비 0.6% 상승
- 8월 소매판매는 의복 등 준내구재(-1.2%)가 감소하였으나, 가전제품 등 내구재(4.7%), 식음료품 등 비내구재(1.8%)가 증가하며 전월비 2.0% 증가(전년동월대비 6.0% 증가)
- 9월은 백화점 매출액, 휘발유 경유 판매량, 카드 승인액이 증가세를 이어나갈 전망
- 8월 설비투자지수는 기계류와 운송장비 투자가 모두 증가하며 전월대비 14.0% 증가(전년동월대비로는 3.6% 증가)

5) 대외거래

- 9월 수출(잠정)은 전년동월대비 5.9% 감소한 408.6억 달러, 자동차 파업, 휴대폰 리콜, 조업일 감소(-0.5일) 등 영향으로 감소 전환(8월 +2.6% → 9월 -5.9%)
- 9월 수입(잠정)은 전년동월대비 2.3% 감소한 337.6억 달러, 원자재 감소세는 완화되었으나, 자본재는 감소전환 되고 소비자재 증가세도 둔화(8월 +0.7% → 9월 -2.3%)
- 9월 수출입차(잠정)는 71.0억 달러로 8월대비 흑자폭 감소(56개월 연속 흑자)

6) 금융

- 9월초 상승세를 보이던 코스피는 美 금리인상 우려, 삼성전자주 급락(노트7 파동) 등으로 크게 하락한 후 美 금리동결에 따른 불확실성 완화 등으로 반등하며 월말 연고점을 경신(8월말 2,034.7pt → 9.1일 2,032.7pt → 9.12일(월저점) 1,991.5pt → 9.29일(연고점) 2,068.7pt → 9월말 2,043.6pt)
- 원/달러 환율은 美 대선토론 결과 힐러리 우세 평가에 따른 위험자산 선호, FOMC* 금리동결, 日 BOJ 추가완화책에 대한 실망감 등으로 1,101원대로 하락(8월말 1,114.8원 → 9월말 1,101.3원)
- 원/100엔 환율은 엔/달러 환율이 日 BOJ 추가완화책에 대한 실망감 등으로 큰 폭 하락하면서 1,192원대로 상승(8월말 1,080.7원 → 9월말 1,192.3원)

* FOMC(Federal Open Market Committee) : 연방 공개 시장 위원회

7) 경기종합지수

- 8월 동행지수 순환변동치는 101.1로 전월대비 0.2p 상승
- 8월 선행지수 순환변동치는 100.7로 전월대비 0.3p 상승

1) 총평

- 경남 경제는 수출이 일시적으로 개선되었으나, 광공업생산의 부진으로 인하여 경기의 약세가 지속되고 있으며, 경기 개선가능성 또한 미약한 상황

2) 경기종합지수

- 8월 경남의 동행지수 순환변동치(16.7월 99.6 → 78 99.5)는 전월대비 0.1p 하락
- 8월 경남의 선행지수 순환변동치(16.7월 98.6 → 8월 98.6)는 전월대비 보합

3) 생산 및 기업경기

- 8월 경남지역 광공업생산(전년동월비 -6.9% → -4.0%)은 전기장비, 전자부품·컴퓨터·영상음향통신 등은 증가하였으나, 기계장비, 금속가공 등에서 생산이 줄어 전년동월대비 4.0% 감소, 전월대비(계절조정)로는 3.2% 감소
- 9월 제조업 업황BSI는 전월대비 3p 하락한 51
- 9월 비제조업 업황BSI는 전월대비 2p 상승한 55

4) 고용

- 9월 취업자는 170만 4천명으로 전년동월대비 0.3%, 전월대비 0.7% 각각 증가
- 9월 고용률(OECD비교기준)은 66.2%로 전년동월대비 0.2%p 하락
- 9월 실업률은 3.4%로 전년동월대비 1.1%p 상승, 전월대비 0.3%p 하락

5) 소비

- 9월 소비자물가지수는 110.80(2010년=100)으로 전년동월대비 0.8%, 전월대비 0.7% 각각 상승
- 특수분류별로 전년동월대비 생활물가지수는 0.5%, 신선식품지수는 20.1% 각각 상승
- 대형소매점 판매액지수(2010=100, 불변)는 94.8로 백화점(전년동월비 +4.7%)과 대형마트(전년동월비 +0.5%)에서 모두 늘어 전년동월대비 1.5% 증가
- 9월 경남의 소비자심리지수는 94.5로 전월대비 1.7p 상승하였으며, 6개의 주요 구성지수 중 생활형편전망지수, 가계수입전망지수, 현재경기판단지수, 향후경기전망지수 등은 상승, 현재생활형편지수, 소비지출전망지수는 하락

6) 대외거래

- 9월 수출액은 35억 1천 6백만 달러로 전월대비 23.8%, 전년동월대비 21.2% 각각 증가
- 선박, 펌프, 건설중장비 등의 호조에 힘입어 전년 동월대비 증가
- 9월 수입액은 14억 1천 5백만 달러로 전월대비 7.0% 증가, 전년동월대비 8.2% 감소
- 전년동월대비 천연가스, 유연탄 등 광물성 연료의 수입은 감소하였고, 철구조물 등의 수입은 증가

7) 금융

- 8월 경남의 가계대출은 50조 5,136억원으로 전월의 증가세를 지속(16.7월 +4,567억원 → 8월 +6,882억원)
- 예금은행 가계대출은 24조 7,398억원으로 전월대비 3,739억원 증가, 비은행기관 가계대출은 25조 7,738억원으로 전월대비 3,143억원 증가
- 8월 경남지역 어음부도율은 전자결제조정전 0.32%로 전월대비 0.18%p 상승

■ 경남경제동향 개관

경제지표		전월/전년동월 비교		내 용
경기종합지수 2010=100 (순환변동치) (16.8월)	동행 99.5	전월차(p)	-0.1	경기약세 지속, 불투명한 경기개선 가능성
		전년동월차(p)	-2.8	
	선행 98.6	전월차(p)	0.0	
		전년동월차(p)	-1.7	
광공업생산지수 2010=100 (16.8월)	80.8	전월비(%) (계절조정)	-3.2	전기장비, 전자부품·컴퓨터·영상· 음향통신 등 증가, 기계장비, 금속가공 등은 감소
		전년동월비(%)	-4.0	
제조업BSI (16.9월)	51	전월차(p)	-3	전월대비 매출 및 채산성, 인력사정 하락
비제조업BSI (16.9월)	55	전월차(p)	2	전월대비 매출 및 채산성, 인력사정 하락
취업자 (16.9월)	1,704 (천명)	전월비(%)	0.7	전년동월대비 광공업 감소, 사회간접자본 및 기타 증가
		전년동월비(%)	0.3	
실업률 (16.9월)	3.4 (%)	전월차(%p)	-0.3	전년동월대비 남자, 여자 모두 상승
		전년동월차(%p)	1.1	
소비자물가지수 2010=100 (16.9월)	110.80	전월비(%)	0.7	전년동월대비 생활물가지수 및 신선식품지수 상승
		전년동월비(%)	0.8	
대형소매점판매액지수 2010=100, 불변 (16.8월)	94.8	전월비(%)	-9.8	전년동월대비 백화점 및 대형마트 모두 증가
		전년동월비(%)	1.5	
소비자심리지수 (16.9월)	94.5	전월차(p)	1.7	현재생활형편전망, 소비지출전망 지수 하락
수출입 (16.9월)	수출 3,516 (백만\$)	전월비(%)	23.8	선박, 펌프, 건설중장비 등의 호조로 인한 증가
		전년동월비(%)	21.2	
	수입 1,415 (백만\$)	전월비(%)	7.0	천연가스, 유연탄 등 수입 감소
		전년동월비(%)	-8.2	
가계대출액 (16.8월)	50,513.6 (십억원)	전월비(%)	1.4	가계대출 증가세 지속, 전국(13.0%)보다 다소 높은 증가율
		전년동월비(%)	13.8	
어음부도율 (16.8월)	0.32 (%)	전월차(%p)	0.18	부도금액은 제조업, 건설업, 도·소매업에서 전월대비 증가



Ⅱ. 경상남도 경기종합지수

1. 경기동행종합지수
2. 경기선행종합지수

1) 2016년 8월 경남지역 경기동행종합지수

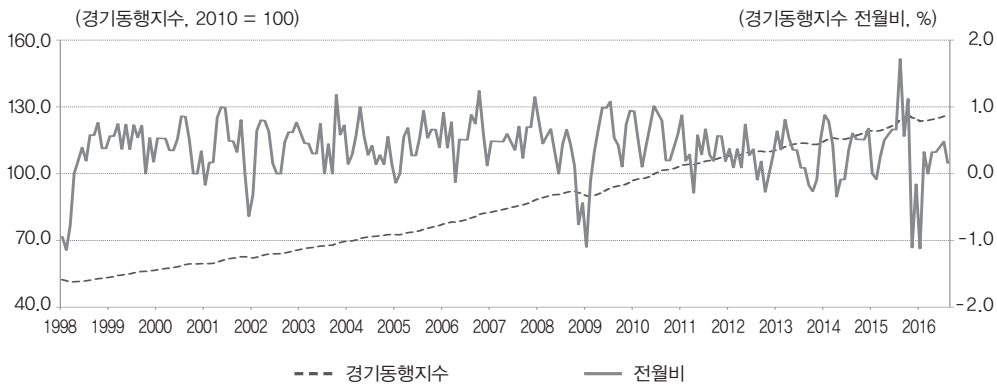
- 16.8월 경남지역 경기동행종합지수(2010년 기준)는 126.0으로 전월대비 0.2% 상승
- 현재의 경기 국면을 보다 잘 나타내는 동행지수 순환변동치는 99.5로 전월대비 0.1p 하락

구 분	2016. 4월	5월	6월 ^P	7월 ^P	8월 ^P
동행종합지수	124.3	124.7	125.2	125.8	126.0
전월비(%)	0.3	0.3	0.4	0.5	0.2
순환변동치	99.3	99.2	99.4	99.6	99.5
전월차(p)	0.1	-0.1	0.2	0.2	-0.1

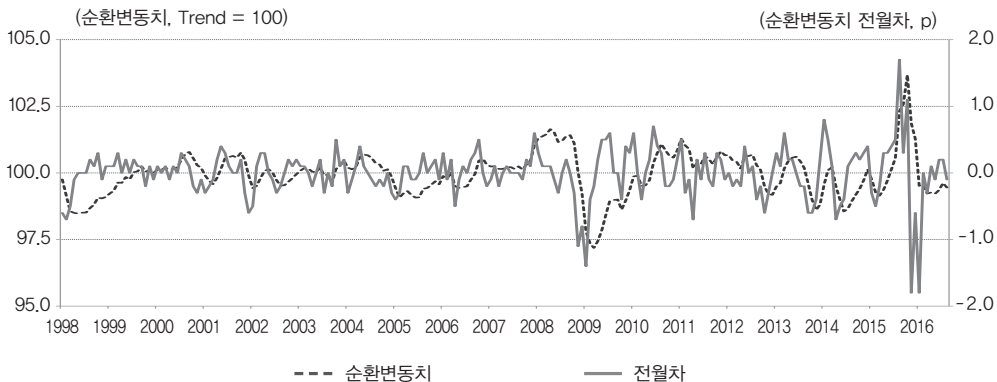
주: 1) p는 잠정치(Preliminary)임

2) 연간보정을 적용하여 지수 값이 수정됨(2016. 3)

경상남도 경기동행지수 및 전월비 추이



경상남도 경기동행지수 순환변동치 및 전월차 추이



2) 경상남도 경기동행지수 구성지표

- 경기동행종합지수 구성지표 중 비농가취업자수(0.8%), 전력판매량(2.2%) 등 2개 지표는 증가
- 광공업생산지수(-2.1%), 생산자출하지수(-1.1%), 내수용소비재출하지수(-0.7%), 건축착공면적(-7.6%), 실질수입액(-5.4%), 요구불예금회전율(-0.5%) 등 6개 지표는 감소

경기동행종합지수 구성지표의 증감률

(단위 : 전월비, %)

구 성 지 표	변동폭 ²⁾	2016. 4월	5월	6월 ^P	7월 ^P	8월 ^P
비농가취업자수	0.4003531	-0.1	-0.3	0.4	0.6	0.8
광공업생산지수	2,2382486	-0.3	-0.2	-2.0	-0.7	-2.1
생산자출하지수	2,0115224	0.1	-0.6	-1.9	-0.8	-1.1
전력판매량	0.7915812	0.3	-1.1	-0.8	0.4	2.2
내수용소비재출하지수(전국)	1.4029667	1.3	1.1	-0.6	-1.4	-0.7
건축착공면적	14,4730855	35.1	-8.5	8.8	3.1	-7.6
수 입 액(실질)	2,9320034	-4.1	2.3	-1.7	2.3	-5.4
요구불예금회전율	0.6167913	-0.5	1.2	2.2	0.4	-0.5

주: 1) 각 구성지표의 증감률은 계절 및 불규칙요인을 제거한 후의 전월비임

2) 구성지표 증감률의 표준편차(시계열 시작일 ~ 2015.12)

3) 연간보정을 적용하여 지수 값이 수정됨(2016. 3)

※전력판매량 통계 공표가 지연되어 8월 값은 201.1~7월의 평균을 사용

경남 경기동행종합지수 구성지표

자 료 명	단 위	자료기간	작성기관	자료출처
비농가취업자수	1,000명	2000.1월~	통 계 청 사회통계과	통계청 KOSIS
광공업생산지수	2010=100	1985.1월~	통 계 청 산업동향과	통계청 KOSIS
생산자출하지수	2010=100	1985.1월~	통 계 청 산업동향과	통계청 KOSIS
전력판매량	Mwh	2003.1월~	한국전력공사	한국전력공사
내수용소비재출하지수(전국)	2010=100	1985.1월~	통 계 청 산업동향과	통계청 KOSIS
건축착공면적	m ²	2003.1월~	경상남도 건축과	경상남도 건축과
수입액(실질)	천달러	2000.1월~	한국무역협회	한국무역협회
요구불예금회전율	%	1998.1월~	한국은행 경남본부	한국은행 경남본부

주: 1) 각 구성지표의 수치를 최근 공표된 값으로 교체하였음 (2016. 3)

2) 산업생산지수, 생산자출하지수, 내수용소비재출하지수에 연간보정을 적용(2016. 3)

II-1-1. 경남 경기동행종합지수(Coincident Composite Index)

구 분	경기동행 종합지수 (2010=100)	경기동행 종합지수 전월비(%)	전년동월비 (%)	전년동월비 전월차(%p)	순환변동치 (Trend=100)	순환변동치 전월차(p)
2013.05	113.1	0.4	3.7	0.2	100.6	0.2
2013.06	113.5	0.4	3.9	0.2	100.6	0.0
2013.07	113.6	0.1	3.8	-0.1	100.4	-0.2
2013.08	113.7	0.1	3.6	-0.2	100.2	-0.2
2013.09	113.5	-0.2	3.0	-0.6	99.6	-0.6
2013.10	113.2	-0.3	2.5	-0.5	99.0	-0.6
2013.11	113.1	-0.1	2.1	-0.4	98.6	-0.4
2013.12	113.7	0.5	2.3	0.2	98.8	0.2
2014.01	114.7	0.9	3.0	0.7	99.6	0.8
2014.02	115.6	0.8	3.5	0.5	100.1	0.5
2014.03	116.1	0.4	3.6	0.1	100.2	0.1
2014.04	115.7	-0.3	3.1	-0.5	99.5	-0.7
2014.05	115.6	-0.1	2.7	-0.4	99.0	-0.5
2014.06	115.5	-0.1	2.3	-0.4	98.6	-0.4
2014.07	115.9	0.3	2.4	0.1	98.7	0.1
2014.08	116.6	0.6	2.7	0.3	98.9	0.2
2014.09	117.2	0.5	2.9	0.2	99.2	0.3
2014.10	117.8	0.5	3.2	0.3	99.4	0.2
2014.11	118.4	0.5	3.6	0.4	99.7	0.3
2014.12	119.2	0.7	4.1	0.5	100.1	0.4
2015.01	119.2	0.0	4.0	-0.1	99.8	-0.3
2015.02	119.1	-0.1	3.6	-0.4	99.3	-0.5
2015.03	119.4	0.3	3.6	0.0	99.1	-0.2
2015.04	120.0	0.5	3.8	0.2	99.4	0.3
2015.05	120.7	0.6	4.0	0.2	99.7	0.3
2015.06	121.5	0.7	4.3	0.3	100.1	0.4
2015.07	122.3	0.7	4.6	0.3	100.6	0.5
2015.08	124.4	1.7	6.2	1.6	102.3	1.7
2015.09	125.1	0.6	6.5	0.3	102.6	0.3
2015.10	126.5	1.1	7.4	0.9	103.7	1.1
2015.11	125.1	-1.1	5.8	-1.6	101.9	-1.8
2015.12	124.9	-0.2	5.2	-0.6	101.3	-0.6
2016.01	123.5	-1.1	3.5	-1.7	99.5	-1.8
2016.02	123.9	0.3	3.3	-0.2	99.5	0.0
2016.03	123.9	0.0	2.8	-0.5	99.2	-0.3
2016.04	124.3	0.3	2.5	-0.3	99.3	0.1
2016.05	124.7	0.3	2.3	-0.2	99.2	-0.1
2016.06	125.2	0.4	2.3	0.0	99.4	0.2
2016.07	125.8	0.5	2.5	0.2	99.6	0.2
2016.08	126.0	0.2	2.3	-0.2	99.5	-0.1

주: 1) 각 구성지표의 수치를 최근 공표된 값으로 교체하였음 (2016. 3)

2) 산업생산지수, 생산자 출하지수, 내수용 소비재 출하지수에 연간보정을 적용하여 지수 값이 수정됨(2016. 3)

3) 1), 2)를 반영한 결과 값으로 교체 (2016. 3)

Ⅱ-1-2. 경남 경기동행종합지수 구성지표 추이

구 분	비농가취업자수	광공업생산지수		생산자출하지수		전력판매량
	1,000명	원지수 (2010=100)	계절조정지수 (2010=100)	원지수 (2010=100)	계절조정지수 (2010=100)	Mwh
2013.05	1,429.9	108.7	103.8	105.2	101.3	2,624,200.0
2013.06	1,441.7	106.0	102.8	103.8	99.6	2,559,836.0
2013.07	1,434.6	103.9	101.3	101.6	99.5	2,806,017.0
2013.08	1,405.9	95.0	103.1	93.8	101.5	2,707,443.0
2013.09	1,414.2	92.1	101.3	92.2	100.0	2,658,964.0
2013.10	1,421.9	101.4	100.4	98.2	97.8	2,550,467.0
2013.11	1,439.4	101.2	99.1	99.1	97.5	2,711,208.0
2013.12	1,410.9	106.9	103.8	105.8	101.7	3,014,662.0
2014.01	1,423.2	97.9	104.0	97.0	103.0	3,176,345.0
2014.02	1,430.5	97.0	103.1	95.7	101.9	3,029,916.0
2014.03	1,424.9	105.7	100.9	105.3	100.4	2,944,134.0
2014.04	1,428.2	106.9	100.5	104.1	99.0	2,820,219.0
2014.05	1,427.2	101.3	98.8	99.9	98.0	2,590,845.0
2014.06	1,414.7	102.6	101.3	102.8	100.3	2,590,503.0
2014.07	1,420.4	105.9	103.2	104.7	102.2	2,739,786.0
2014.08	1,426.6	88.8	98.3	90.2	99.4	2,644,061.0
2014.09	1,433.4	96.7	104.0	96.4	102.6	2,569,954.0
2014.10	1,424.3	102.1	101.2	101.8	101.7	2,580,948.0
2014.11	1,449.1	104.2	104.2	105.4	105.7	2,694,710.0
2014.12	1,429.8	107.2	102.0	108.0	102.0	3,053,737.0
2015.01	1,424.3	97.6	96.4	97.7	97.3	3,299,663.0
2015.02	1,428.9	81.6	93.2	82.4	93.6	3,071,402.0
2015.03	1,439.0	110.0	102.9	109.8	102.9	2,964,230.0
2015.04	1,468.6	99.8	93.8	100.2	95.2	2,888,704.0
2015.05	1,478.7	89.6	89.5	90.7	90.8	2,632,161.0
2015.06	1,482.0	100.7	95.4	101.4	95.4	2,629,378.0
2015.07	1,505.7	97.4	94.8	99.5	96.9	2,709,947.0
2015.08	1,497.2	84.2	94.7	85.1	95.2	2,763,484.0
2015.09	1,514.7	88.3	94.5	88.8	94.4	2,652,444.0
2015.10	1,510.0	93.5	93.2	93.6	93.7	2,584,405.0
2015.11	1,507.1	92.0	92.1	92.4	92.6	2,710,128.0
2015.12	1,523.3	98.9	93.9	100.9	95.1	2,970,379.0
2016.01	1,476.0	91.8	92.6	90.4	91.9	3,246,347.0
2016.02	1,487.5	83.5	93.6	85.0	95.0	3,162,965.0
2016.03	1,475.0	100.6	94.0	100.7	94.1	3,061,924.0
2016.04	1,494.0	95.8	91.8	95.5	92.3	2,864,110.0
2016.05	1,494.0	94.9	93.0	94.6	93.1	2,638,097.0
2016.06	1,510.0	93.2	88.2	94.2	88.7	2,657,835.0
2016.07	1,523.0	90.7	90.1	91.2	90.2	2,799,026.0
2016.08	1,517.0	80.8	87.2	83.7	90.3	2,918,615.0

II-1-2. 경남 경기동행종합지수 구성지표 추이

구 분	내수용소비재출하지수(전국)		건축착공면적	수입액(실질)	요구불예금회전율
	원지수 (2010=100)	계절조정지수 (2010=100)	m ²	\$1,000	%
2013.05	99.7	100.5	677,168.0	2,425,649.0	4.9
2013.06	96.9	101.2	618,063.0	2,625,100.4	4.8
2013.07	103.4	103.2	705,686.0	1,966,089.8	5.1
2013.08	104.0	104.2	671,884.0	1,980,142.4	4.5
2013.09	99.7	101.7	601,203.0	1,772,799.0	4.6
2013.10	108.8	103.6	561,931.0	1,968,569.6	4.7
2013.11	102.9	101.4	634,335.0	1,838,477.4	4.3
2013.12	102.3	101.2	665,975.0	2,101,350.0	5.6
2014.01	102.5	102.1	643,183.0	2,149,617.7	4.9
2014.02	96.5	102.0	551,237.0	2,087,820.5	4.7
2014.03	103.4	102.6	740,817.0	2,300,875.1	4.9
2014.04	101.8	101.8	776,105.0	2,175,401.8	4.9
2014.05	99.9	102.3	1,103,885.0	1,912,374.9	4.6
2014.06	100.7	107.0	548,399.0	1,929,934.4	4.8
2014.07	105.0	104.5	662,866.0	1,959,953.5	5.0
2014.08	100.2	102.0	1,282,028.0	1,995,638.0	4.6
2014.09	102.3	102.7	924,452.0	2,053,701.2	5.2
2014.10	105.2	100.2	1,569,114.0	2,334,072.2	4.8
2014.11	101.0	101.5	925,366.0	2,111,034.2	4.2
2014.12	105.9	102.3	677,694.0	2,798,289.4	5.6
2015.01	104.5	100.5	554,406.0	2,229,837.6	4.8
2015.02	94.1	103.3	541,123.0	2,089,891.5	4.5
2015.03	105.5	102.7	1,541,163.0	2,369,740.0	4.7
2015.04	105.1	105.4	1,046,397.0	2,339,117.4	4.6
2015.05	98.0	102.4	814,080.0	2,160,028.9	8.6
2015.06	98.5	100.9	1,117,090.0	2,000,728.2	18.0
2015.07	103.2	102.7	708,866.0	2,010,111.4	11.6
2015.08	103.1	106.7	654,446.0	2,059,707.9	21.0
2015.09	109.9	109.3	906,921.0	1,953,335.0	13.4
2015.10	112.9	108.5	1,113,044.0	2,199,510.7	17.7
2015.11	106.8	107.5	568,926.0	1,932,600.0	8.9
2015.12	110.6	106.7	788,098.0	2,188,807.2	9.2
2016.01	106.2	104.0	388,782.0	1,999,991.7	7.4
2016.02	95.0	102.6	1,105,640.0	1,781,358.9	5.4
2016.03	112.4	109.4	841,890.0	2,029,650.9	8.9
2016.04	106.3	108.2	1,748,175.0	1,737,577.2	6.6
2016.05	103.6	106.2	1,180,273.0	1,918,766.2	9.4
2016.06	104.5	107.2	1,133,985.0	1,782,868.8	15.8
2016.07	102.1	103.7	1,481,545.0	1,734,550.6	7.5
2016.08	104.7	104.2	753,661.0	1,707,226.7	7.9

1) 2016년 8월 경남지역 경기선행종합지수

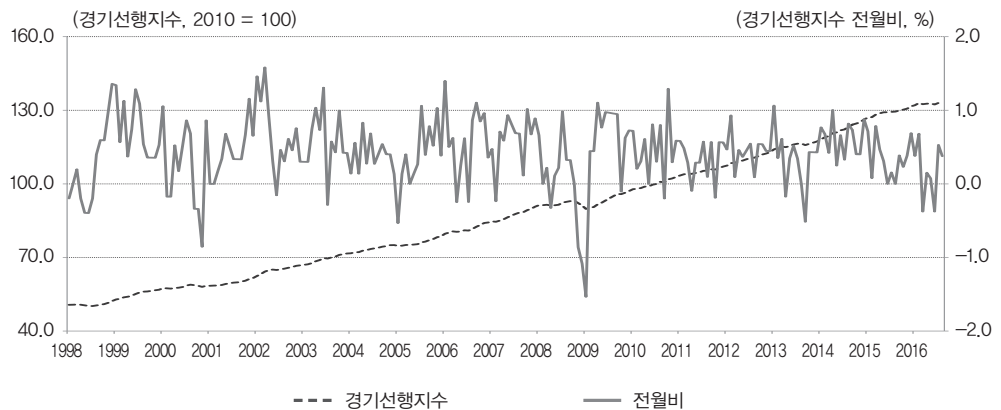
- 16.8월 중 경남지역 경기선행종합지수(2010년 기준)는 133.5로 전월대비 0.4% 상승
- 선행종합지수 순환변동치는 98.6으로 전월대비 보합

구 분	2016. 4월	5월	6월 ^p	7월 ^p	8월 ^p
선행종합지수	132.7	132.8	132.3	133.0	133.5
전월비(%)	0.2	0.1	-0.4	0.5	0.4
순환변동치	99.7	99.3	98.4	98.6	98.6
전월차(p)	-0.2	-0.4	-0.9	0.2	0.0

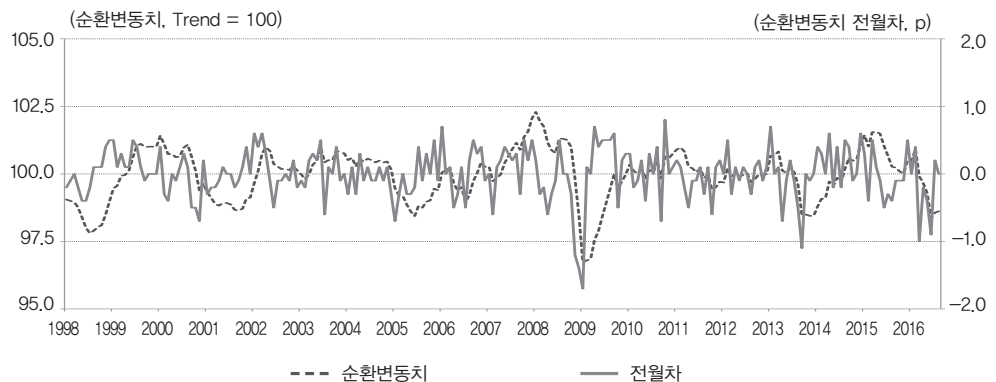
주: 1) p는 잠정치(Preliminary)임

2) 연간보정을 적용하여 지수 값이 수정됨(2016. 3)

경상남도 경기선행지수 및 전월비 추이



경상남도 경기선행지수 순환변동치 및 전월차 추이



2) 경상남도 경기선행지수 구성지표

- 경기선행종합지수 구성지표 중 구인배율(3.3%), 재고순환지표(8.1%), 건축허가면적(22.8%), 예금은행대출금(0.8%), 종합주가지수(0.9%) 등 5개 지표 증가
- 중간재출하지수(-1.7%), 자본재실질수입액(-11.0%) 등 2개 지표는 감소

경기선행종합지수 구성지표의 증감률

(단위 : 전월비, %)

구 성 지 표	변동폭 ²⁾	2016. 4월	5월	6월 ^P	7월 ^P	8월 ^P
구인배율	4.8465286	-5.8	-10.9	-4.1	1.6	3.3
재고순환지표	11.52016	6.7	4.9	-6.4	-2.7	8.1
건축허가면적	11.7902288	9.1	-8.4	-4.0	15.7	22.8
중간재출하지수	1.7134498	0.2	-0.6	-2.1	-0.7	-1.7
수출입물가비율	1.8006235	-1.2	-1.1	-0.6	0.7	0.0
예금은행대출금	1.0486182	0.2	0.6	0.4	0.7	0.8
종합주가지수	4.9848376	1.4	1.1	-0.4	0.4	0.9
자본재실질수입액	4.7500435	-4.4	6.7	-5.3	-3.7	-11.0

주: 1) 각 구성지표의 증감률은 계절 및 불규칙요인을 제거한 후의 전월비임

2) 구성지표 증감률의 표준편차(시계열 시작일 ~ 2015.12)

3) 연간보정을 적용하여 지수 값이 수정됨(2016. 3)

경남 경기선행종합지수 구성지표

자 료 명	단 위	자료기간	작성기관	자료출처
구인배율	%	2001.1월~	한국고용정보원	한국고용정보원
재고순환지표	%p	1986.1월~	통 계 청 산업동향과	통계청 KOSIS
건축허가면적	m ²	2003.1월~	경상남도 건축과	경상남도 건축과
중간재출하지수	2010=100	1995.1월~	통 계 청 산업동향과	통계청 KOSIS
수출입물가비율	%	1995.1월~	한국은행 ECOS	한국은행 ECOS
예금은행대출금(실질)	십억	1995.12월~	한국은행 ECOS	한국은행 ECOS
종합주가지수	1980.1=100	1993.1월~	KRX(한국거래소)	KRX(한국거래소)
자본재실질수입액	천달러	2000.1월~	관세청	관세청

주: 1) 각 구성지표의 수치를 최근 공표된 값으로 교체하였음 (2016. 3)

2) 재고순환지표, 중간재출하지수에 연간보정을 적용(2016. 3)

II-2-1. 경남 경기선행종합지수(Leading Composite Index)

구 분	경기선행 종합지수 (2010=100)	경기선행 종합지수 전월비(%)	전년동월비 (%)	전년동월비 전월차(%p)	순환변동치 (Trend=100)	순환변동치 전월차(p)
2013.05	115.4	0.3	5.1	-0.1	100.0	-0.1
2013.06	116.0	0.5	5.3	0.2	100.2	0.2
2013.07	116.4	0.3	5.0	-0.3	100.1	-0.1
2013.08	116.4	0.0	4.6	-0.4	99.6	-0.5
2013.09	115.8	-0.5	3.5	-1.1	98.5	-1.1
2013.10	116.3	0.4	3.6	0.1	98.5	0.0
2013.11	116.8	0.4	3.5	-0.1	98.4	-0.1
2013.12	117.3	0.4	3.5	0.0	98.4	0.0
2014.01	118.2	0.8	3.8	0.3	98.8	0.4
2014.02	119.0	0.7	4.1	0.3	99.1	0.3
2014.03	119.5	0.4	4.2	0.1	99.1	0.0
2014.04	120.7	1.0	4.9	0.7	99.7	0.6
2014.05	121.0	0.2	4.9	0.0	99.5	-0.2
2014.06	121.8	0.7	5.2	0.3	99.9	0.4
2014.07	122.2	0.3	5.2	0.0	99.7	-0.2
2014.08	123.2	0.8	5.8	0.6	100.2	0.5
2014.09	124.1	0.7	6.2	0.4	100.6	0.4
2014.10	124.6	0.4	6.2	0.0	100.5	-0.1
2014.11	125.1	0.4	6.2	0.0	100.5	0.0
2014.12	126.2	0.9	6.7	0.5	101.1	0.6
2015.01	127.1	0.7	7.0	0.3	101.4	0.3
2015.02	127.2	0.1	6.6	-0.4	101.0	-0.4
2015.03	128.2	0.8	6.8	0.2	101.5	0.5
2015.04	128.8	0.5	6.7	-0.1	101.6	0.1
2015.05	129.2	0.3	6.4	-0.3	101.5	-0.1
2015.06	129.2	0.0	5.8	-0.6	101.0	-0.5
2015.07	129.4	0.2	5.3	-0.5	100.7	-0.3
2015.08	129.4	0.0	4.8	-0.5	100.3	-0.4
2015.09	129.9	0.4	4.5	-0.3	100.2	-0.1
2015.10	130.2	0.2	4.2	-0.3	100.1	-0.1
2015.11	130.7	0.4	4.0	-0.2	100.0	-0.1
2015.12	131.6	0.7	4.2	0.2	100.5	0.5
2016.01	132.1	0.4	4.1	-0.1	100.5	0.0
2016.02	133.0	0.7	4.4	0.3	100.9	0.4
2016.03	132.5	-0.4	3.6	-0.8	99.9	-1.0
2016.04	132.7	0.2	3.4	-0.2	99.7	-0.2
2016.05	132.8	0.1	3.1	-0.3	99.3	-0.4
2016.06	132.3	-0.4	2.4	-0.7	98.4	-0.9
2016.07	133.0	0.5	2.6	0.2	98.6	0.2
2016.08	133.5	0.4	2.6	0.0	98.6	0.0

주: 1) 각 구성지표의 수치를 최근 공표된 값으로 교체하였음 (2016. 3)

2) 재고순환지표, 중간재출하지수에 연간보정을 적용하여 지수 값이 수정됨(2016. 3)

3) 1), 2)를 반영한 결과 값으로 교체 (2016. 3)

II-2-2. 경남 경기선행종합지수 구성지표 추이

구 분	구인배율	재고순환지표	건축허가면적	제조업중간재출하지수
	%	%p	m ²	원지수 (2010=100)
2013.05	108.3	-7.2	925,028.0	114.2
2013.06	119.8	-10.2	657,792.0	111.5
2013.07	80.2	-1.7	823,544.0	114.6
2013.08	95.9	2.3	993,761.0	107.0
2013.09	101.4	-12.1	733,920.0	102.9
2013.10	95.8	-9.0	574,814.0	114.9
2013.11	96.7	-14.2	979,003.0	113.7
2013.12	90.6	-11.5	907,375.0	119.5
2014.01	82.4	-15.9	637,968.0	110.5
2014.02	99.5	-3.4	641,215.0	111.8
2014.03	95.9	-10.4	1,005,049.0	123.8
2014.04	127.9	-6.0	1,280,821.0	120.1
2014.05	101.9	-6.8	879,702.0	115.7
2014.06	93.8	-0.1	1,413,723.0	116.5
2014.07	91.3	-1.0	857,525.0	123.4
2014.08	117.5	-7.1	1,637,233.0	105.1
2014.09	104.1	-1.3	766,353.0	108.8
2014.10	100.5	1.7	859,444.0	117.3
2014.11	101.3	5.1	645,090.0	120.5
2014.12	108.4	1.8	1,541,203.0	127.7
2015.01	95.0	-7.1	737,643.0	113.3
2015.02	102.6	-20.5	997,962.0	96.3
2015.03	120.0	0.8	995,058.0	130.1
2015.04	98.9	-17.2	858,117.0	119.9
2015.05	110.7	-14.7	979,025.0	105.4
2015.06	104.2	-9.2	782,934.0	115.7
2015.07	78.8	-10.3	1,168,469.0	113.9
2015.08	111.2	-15.1	557,704.0	94.6
2015.09	102.7	-12.4	1,087,064.0	103.8
2015.10	106.9	-19.5	756,528.0	110.9
2015.11	95.0	-20.1	903,295.0	107.1
2015.12	108.8	-15.4	1,710,104.0	119.2
2016.01	81.8	-12.4	988,073.0	102.8
2016.02	109.1	15.0	981,273.0	95.3
2016.03	100.5	-9.0	1,345,512.0	117.5
2016.04	80.9	-2.3	1,435,539.0	109.2
2016.05	77.3	2.6	968,068.0	106.6
2016.06	80.1	-3.8	1,190,571.0	107.4
2016.07	69.3	-6.5	2,049,627.0	104.6
2016.08	91.7	1.6	1,643,332.0	93.3

Ⅱ-2-2. 경남 경기선행종합지수 구성지표 추이

구 분	수출입물가비율	예금은행대출금(실질)	종합주가지수	자본재수입액(실질)
	%	십억	1980.1=100	\$1,000
2013.05	92.1	50,447.0	2,001.1	1,032,229.7
2013.06	92.5	51,214.8	1,863.3	1,090,832.3
2013.07	92.5	51,256.4	1,914.0	669,118.2
2013.08	91.3	51,599.9	1,926.4	623,093.4
2013.09	91.1	51,472.1	1,997.0	548,891.6
2013.10	91.7	52,413.6	2,030.1	613,134.3
2013.11	91.4	53,029.1	2,044.9	645,704.4
2013.12	90.7	53,108.9	2,011.3	669,766.8
2014.01	91.1	52,661.7	1,941.2	630,450.8
2014.02	90.9	53,066.5	1,980.0	661,303.7
2014.03	91.0	53,106.7	1,985.6	672,310.6
2014.04	90.8	53,739.8	1,961.8	772,630.2
2014.05	90.9	54,174.8	1,995.0	814,959.7
2014.06	90.9	54,481.3	2,002.2	664,230.3
2014.07	91.6	54,805.3	2,076.1	823,527.0
2014.08	92.5	55,139.6	2,068.5	658,594.9
2014.09	93.4	55,771.4	2,020.1	768,211.4
2014.10	95.1	56,594.4	1,964.4	720,298.3
2014.11	97.1	57,269.1	1,980.8	800,938.3
2014.12	99.7	57,722.9	1,915.6	849,574.9
2015.01	103.2	57,843.6	1,949.3	721,603.5
2015.02	101.7	58,358.3	1,985.8	707,869.5
2015.03	102.3	58,562.9	2,041.0	855,920.3
2015.04	103.0	60,539.1	2,127.2	881,352.8
2015.05	102.7	60,718.4	2,114.8	831,830.9
2015.06	103.3	60,186.1	2,074.2	811,177.2
2015.07	104.4	60,359.2	2,030.2	773,284.7
2015.08	105.4	60,663.5	1,941.5	765,128.9
2015.09	105.3	61,119.6	1,962.8	603,265.3
2015.10	104.5	61,657.9	2,029.5	745,269.6
2015.11	105.1	62,066.4	1,992.0	601,463.2
2015.12	106.4	62,460.9	1,961.3	713,566.8
2016.01	108.5	62,908.5	1,912.1	591,233.1
2016.02	107.6	62,677.4	1,916.7	506,401.8
2016.03	106.2	63,121.4	1,995.9	634,865.3
2016.04	105.0	63,566.0	1,994.2	547,979.9
2016.05	103.9	63,784.8	1,983.4	716,126.7
2016.06	103.3	63,990.6	1,970.4	549,248.3
2016.07	104.0	64,635.1	2,016.2	528,905.5
2016.08	104.0	64,949.3	2,034.7	497,107.4



경기종합지수 이용상 유의사항

- 경상남도 경기종합지수 작성목적은 지역경제통계에 대한 총괄적인 관리 및 유지로 도정의 정책수립을 위한 정확하고 신속한 경기변동자료 제공
- 통계법 제18조에 의한 승인통계(승인번호 제21708호), 공시일자 매월 말일
- 경상남도 경기종합지수는 동행지수와 선행지수로 구성되며, 경상남도와 경남발전연구원이 작성·발표
 - 일반적으로 경기종합지수는 선행지수, 동행지수, 후행지수로 구분
- 경상남도 경기종합지수는 1998년 1월부터 소급 작성하여 발표
- 구성지표의 시계열자료는 실질화(불변가격 조정)과정과 계절 및 불규칙요인이 제거된 계열로 작성기관에서 공표하는 원계열과 일치하지 않을 수 있음
- 통계표의 모든 통계 수치는 계산과정과 표기과정에서 반올림상의 차이가 나타날 수 있으므로 표기상 『0.0』은 단위 미만을 의미하는 경우가 있음
- 통계표의 수록된 수치 중 최근 3개월 값은 잠정치로 3개월 이후 확정치로 전환되며, 확정치로 전환된 이후에도 통계작성기관에서 발표되는 원지수가 변경될 경우 이를 바로 반영하므로 지수 변화가 있을 수 있음
- 경기종합지수와 구성지표의 시계열은 계절조정인자 산출, 표준화인자 조정 등의 연간 보정이 필요하며, 연간보정은 매년 3월에서 4월경에 이루어짐
 - 경상남도 경기종합지수 발표 시점과 통계청 등 작성기관의 연간보정 완료시점 차이로 인해 연간 보정된 지수의 발표시점이 불일치 할 수 있음
- 본 월보의 수록내용 및 경기종합지수에 관한 문의는 경남발전연구원 (☎055) 239-0139) 으로 하여 주시기 바랍니다.
- 본 자료에 사용되는 기호의 의미 및 산식은 다음과 같음
 - 공란 또는 ‘-’ : 해당사항 없음 (Not Available)
 - p : 잠정치(Preliminary)
 - 12MS : 전년동월비(Percent Change over 12-month Span)
 - 6개월 변화율

$$R(t) = \left[\left(\frac{C(t) \times 12}{\sum_{i=1}^{12} C(t-i)} \right)^{12/6.5} - 1 \right] \times 100$$

참고

– 12개월 변화율

$$R(t) = \left(\frac{C(t) \times 12}{\sum_{i=6}^{17} C(t-i)} - 1 \right) \times 100$$

• 순환변동치(보조지표 산출)

– 동행(선행)종합지수 순환변동치 : 추세변동치를 제거하여 산출

(국면평균법(PAT) 또는 HP방법으로 추세제거)

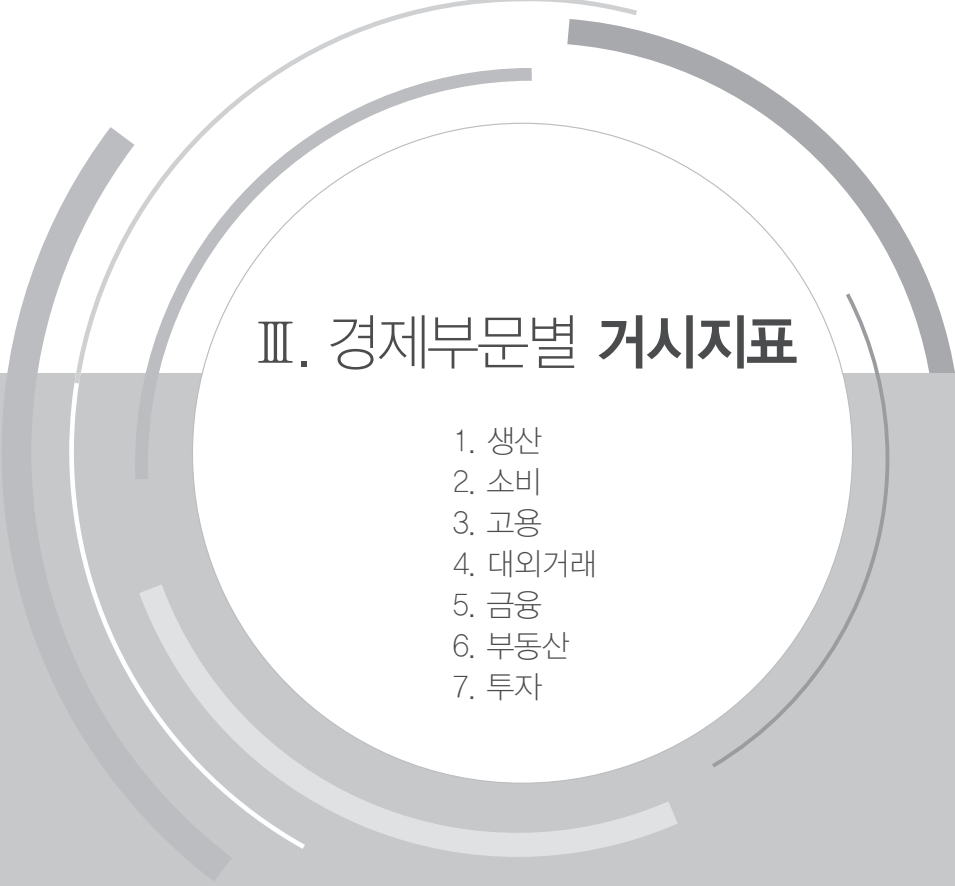
– 동행(선행)종합지수는 시간에 따른 자연인플레이션 효과가 반영되므로 과거와의 정확한 비교를 위해서 이러한 자연인플레이션 효과를 제거해야 하며, 이렇게 탄생한 지표가 순환변동치임

– 동행지수 순환변동치 : 경기의 국면, 전환점을 파악하는데 활용

– 선행지수 순환변동치 : 향후 경기의 국면, 전환점을 단기 예측하는데 활용

$$\text{동행(선행)지수 순환변동치} = \frac{\text{동행(선행)종합지수}}{\text{동행(선행)종합지수의 추세변동치}}$$

- 국외경기는(2개월), 국내경기(1개월), 경남지역경기(1~2개월)의 시차가 있으며, 2013년 1월부터 기준년도가 2010년으로 변경되었음
- 매월 발표되는 경상남도 경기종합지수는 경남발전연구원 홈페이지 연구원간행물에 제공되고 있음



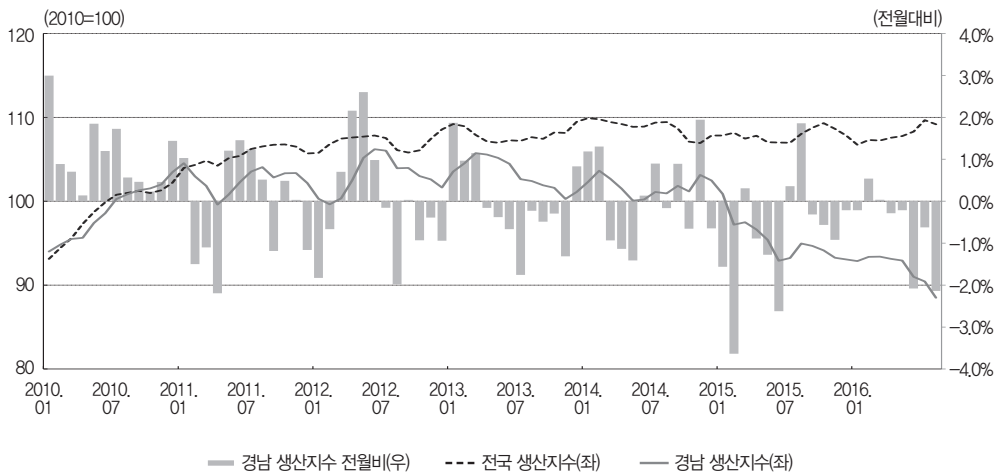
Ⅲ. 경제부문별 거시지표

1. 생산
2. 소비
3. 고용
4. 대외거래
5. 금융
6. 부동산
7. 투자

1) 광공업생산

- 경남의 8월 광공업생산지수는 80.8(2010년=100)이며, 전월대비(계절조정)로는 3.2%, 전년동월대비 4.0% 각각 하락
- 경남의 8월 출하지수는 83.7(2010년=100)이며, 전월대비(계절조정)로는 0.1% 상승, 전년동월대비 1.6% 하락
- 경남의 8월 재고지수는 130.0(2010년=100)이며, 전월대비(계절조정)로는 1.2% 상승, 전년동월대비 3.4% 하락

광공업생산지수 3개월 이동평균



	전국						경상남도					
	생산지수(원지수)			계절조정			생산지수(원지수)			계절조정		
	생산	출하	재고	생산	출하	재고	생산	출하	재고	생산	출하	재고
2015. 8	101.4	102.1	136.8	109.1	109.4	136.5	84.2	85.1	137.7	94.7	95.2	137.1
9	106.3	107.7	137.7	110.1	111.3	138.7	88.3	88.8	132.8	94.5	94.4	133.9
10	112.4	112.6	136.1	108.7	109.8	137.3	93.5	93.6	139.9	93.2	93.7	140.5
11	108.5	108.4	136.2	107.1	107.5	135.9	92.0	92.4	136.8	92.1	92.6	136.3
12	112.6	112.7	131.2	107.7	108.6	131.4	98.9	100.9	135.4	93.9	95.1	137.2
2016. 1	105.7	103.9	136.9	105.4	104.4	133.9	91.8	90.4	136.8	92.6	91.9	135.2
2	98.2	97.5	136.6	108.8	106.9	136.5	83.5	85.0	128.1	93.6	95.0	129.2
3	112.5	114.2	136.1	107.5	109.2	136.6	100.6	100.7	130.1	94.0	94.1	130.6
4	107.1	108.0	132.4	106.4	107.4	136.6	95.8	95.5	130.2	91.8	92.3	130.6
5	110.1	109.5	133.5	109.4	109.0	133.7	94.9	94.6	131.9	93.0	93.1	131.6
6	111.3	111.0	131.1	109.1	109.7	133.0	93.2	94.2	125.1	88.2	88.7	125.8
7p	110.4	108.4	133.8	110.5	110.0	132.5	90.7	91.2	131.5	90.1	90.2	129.7
8p	103.7	104.2	130.2	107.9	108.0	130.2	80.8	83.7	130.0	87.2	90.3	131.2

주1) 기준년도 변경(2010=100)

주2) 생산, 출하, 재고지수 중 최근 2개월은 잠정치(p)임, 통계청 연간보정 반영(2016.3) 원계열(2014~2015), 계절조정계열(~2015년) 자료) 통계청, 광업·제조업동향조사

2) 경남 업종별 현황

- 광공업 생산은 전기장비(9.6%), 전자부품·컴퓨터·영상음향통신(37.8%) 등은 증가하였으나, 기계장비(-10.9%), 금속가공(-10.3%) 등에서 생산이 줄어 전년동월대비 4.0% 감소
- 생산자제품 출하는 전기장비(15.9%), 전자부품·컴퓨터·영상음향통신(42.3%) 등은 증가하였으나, 기타운송장비(-8.1%), 금속가공(-10.2%) 등이 줄어 전년동월대비 1.6% 감소
- 생산자제품 재고는 전기장비(39.3%), 고무 및 플라스틱(14.1%) 등은 증가하였으나, 기계장비(-20.9%), 자동차(-16.8%) 등이 줄어 전년동월대비 3.4% 감소

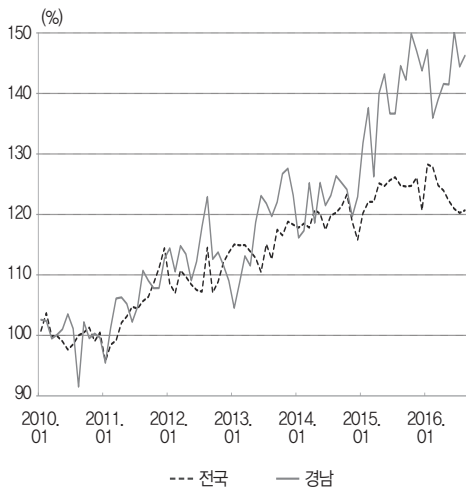
	생산지수		출하지수		재고지수	
	지수	전년동월비	지수	전년동월비	지수	전년동월비
총 지수	80.8	-4.0	83.7	-1.6	133.0	-3.4
광업	81.0	0.1	85.2	0.8	258.3	19.4
비금속광물광업	81.0	0.1	85.2	0.8	258.3	19.4
제조업	80.2	-4.3	83.0	-2.0	132.7	-3.6
식품품	105.5	2.2	105.9	3.6	110.2	4.7
음료	115.8	-6.6	119.2	-0.4	102.3	-8.9
담배	146.8	34.6	147.4	13.8	153.8	48.6
섬유제품	88.8	-19.5	85.5	-16.1	90.3	-16.5
의복 및 모피	72.9	39.1	71.5	37.0	-	-
가죽 및 신발	47.4	44.1	51.8	43.5	-	-
나무제품	65.1	-2.7	68.4	-1.6	24.6	23.6
종이제품	89.4	-6.2	89.0	-4.6	186.6	-16.1
인쇄 및 기록매체	30.6	-14.0	30.6	-14.0	-	-
석유정제	127.5	16.2	117.1	1.3	194.0	-0.2
화학제품	105.5	5.4	113.1	-1.0	148.3	-6.7
의약품	86.8	-0.7	94.5	-7.0	-	-
고무 및 플라스틱	114.6	1.4	110.7	-1.4	132.4	14.1
비금속광물	109.3	1.2	124.1	-0.6	81.5	-6.4
1차금속	77.2	-1.8	83.6	7.3	128.6	-1.1
금속가공	87.8	-10.3	89.5	-10.2	119.7	6.5
전자부품, 컴퓨터, 영상음향통신	74.8	37.8	38.7	42.3	58.0	10.3
의료정밀광학	45.6	-16.6	50.7	-13.2	71.1	-22.2
전기장비	99.6	9.6	151.8	15.9	281.7	39.3
기계장비	61.9	-10.9	60.1	-10.6	105.1	-20.9
자동차	110.6	-8.1	111.3	-1.8	179.3	-16.8
기타운송장비	61.4	-7.7	62.4	-8.1	52.7	-6.6
가구	48.0	-36.8	49.4	-35.0	0.0	-100.0
기타제품	136.3	53.1	192.8	73.9	51.3	-25.9
전기가스업	102.2	3.5	102.6	5.9	-	-
전기, 가스, 증기업	100.4	3.6	101.8	5.9	-	-
수도업	115.8	3.2	123.0	4.3	-	-

자료) 동남지방통계청, 산업활동동향, 2016.08

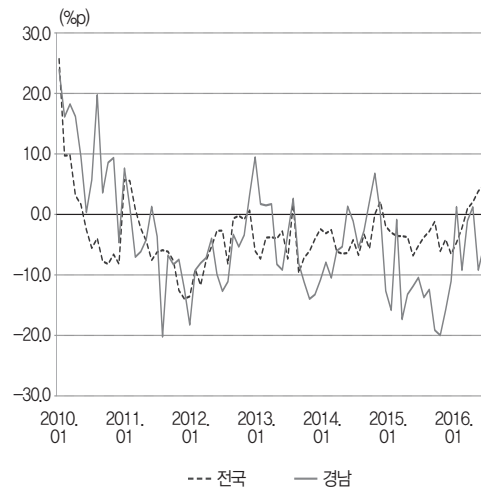
3) 경남 제조업 재고율 및 재고순환지표

- 8월 제조업 재고율은 146.3%로 전월대비 1.8%p, 전년동월대비 1.7%p 각각 증가
- 8월 제조업 재고순환지표는 -1.1%p로 전월대비 4.1%p 상승하였으나, 출하와 재고가 모두 감소한 가운데 출하의 감소폭이 재고 감소폭보다 크게 나타나는 등 부진한 모습
- 5월 일시적으로 회복국면에 진입하였던 경남의 제조업은 6,7월에 이어 8월에도 재고 및 출하가 감소하는 등 하강국면에서 벗어나지 못함

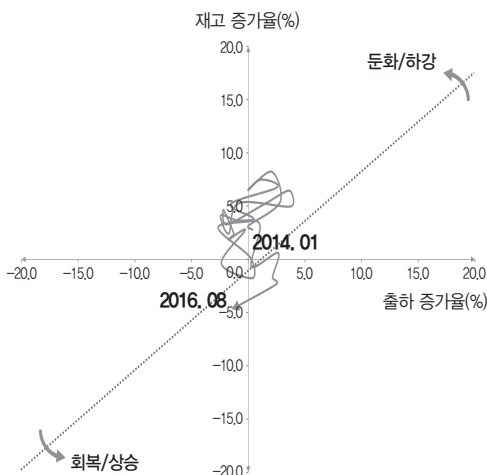
제조업 재고율(재고/출하지수 비율)



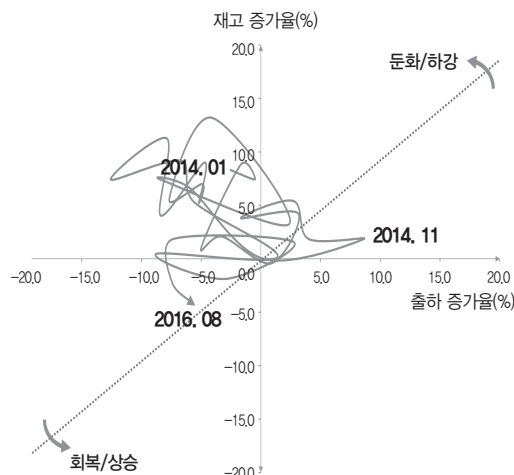
제조업 재고순환지표



전국 제조업 재고출하순환도



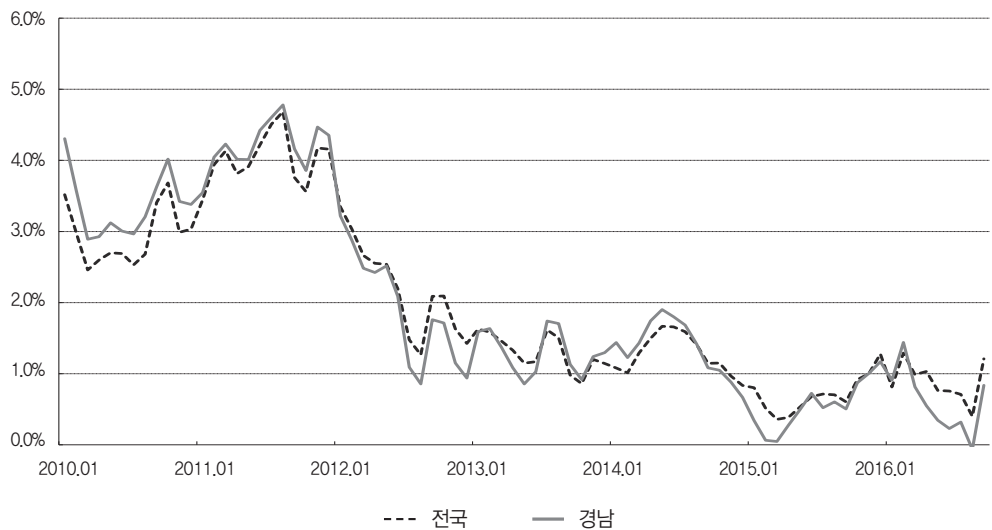
경남 제조업 재고출하순환도



1) 소비자 물가

- 8월 경남의 소비자물가지수는 110.80(2010=100)으로 전월대비 0.7%, 전년동월대비 0.8% 각각 상승

소비자물가지수 전년동월비



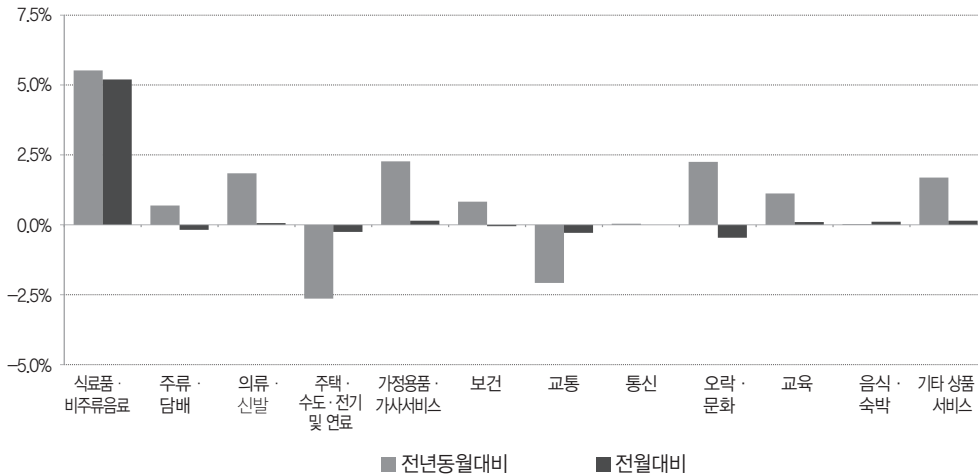
	전국	경상남도	창원	김해	진주
2015. 8	110.22	110.10	110.27	110.65	108.72
9	110.04	109.88	110.04	110.49	108.45
10	110.05	109.86	109.96	110.57	108.48
11	109.92	109.77	109.89	110.53	108.27
12	110.21	109.86	110.03	110.54	108.26
2016. 1	110.26	110.07	110.06	110.99	108.75
2	110.76	110.55	110.55	111.48	109.16
3	110.46	110.01	110.16	110.77	108.45
4	110.61	110.03	110.10	110.89	108.55
5	110.66	110.18	110.27	110.09	108.58
6	110.67	110.13	110.22	110.95	108.66
7	110.82	110.21	110.28	111.05	108.77
8	110.66	110.03	110.21	110.70	108.43
9	111.37	110.80	111.03	111.48	109.07

주) 2013년 12월 19일부터 소비자물가 가중치 변경(2012년 1월 이후 통계 변경)
자료) 통계청, 소비자물가

● 경남 지출 목적별 지수

- 전년동월대비로는 주택·수도·전기 및 연료(-2.6%), 교통(-2.1%) 등은 내렸으나 식료품·비주류음료(5.5%), 오락·문화(2.3%) 등이 올라 0.8% 상승
- 전월대비로는 주택·수도·전기 및 연료(-0.3%), 오락·문화(-0.5%) 등은 내렸으나 식료품·비주류음료(5.2%), 기타 상품·서비스(0.2%) 등이 올라 0.7% 상승

경남 지출목적별 지수의 전년동월비·전월비



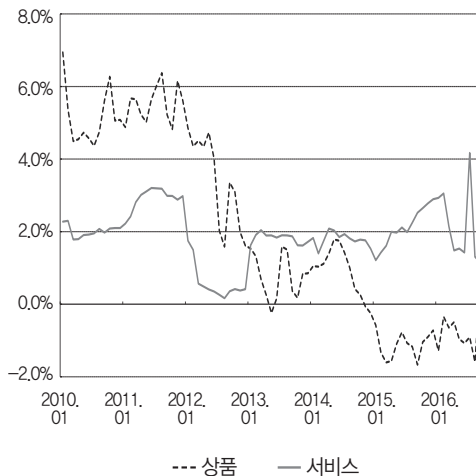
	식료품·비주류음료	주류·담배	의류·신발	주택·수도·전기 및 연료	가정용품·가사서비스	보건	교통	통신	오락·문화	교육	음식·숙박	기타 상품·서비스
2015. 8	117.16	157.80	117.92	113.11	111.02	105.06	98.49	95.68	104.90	107.35	116.20	105.41
9	116.44	157.74	118.29	113.40	110.93	105.04	96.87	95.68	103.95	107.56	116.80	104.73
10	115.18	157.69	117.95	114.82	110.62	105.14	96.24	95.61	104.44	107.59	116.99	104.86
11	114.02	157.65	118.99	115.37	111.22	105.14	95.75	95.64	103.43	107.60	117.04	105.18
12	114.63	157.52	119.36	115.33	111.97	105.13	94.33	95.64	103.80	107.74	117.24	104.89
2016. 1	116.13	158.78	118.74	114.41	112.75	106.10	94.23	95.64	103.93	107.93	117.82	105.30
2	118.99	158.91	119.58	114.84	113.04	105.91	92.66	95.64	104.83	108.31	118.17	105.65
3	118.16	158.91	119.71	113.94	112.99	106.10	92.26	95.64	104.08	108.64	115.90	106.44
4	117.95	158.89	119.98	113.90	11.80	105.70	92.91	95.72	104.40	108.65	116.05	106.34
5	117.23	159.01	120.36	113.79	112.10	106.11	93.49	95.72	105.74	108.66	116.15	106.98
6	115.43	158.85	120.41	113.87	113.94	106.06	95.13	95.72	104.90	108.66	116.19	106.42
7	115.50	158.77	119.79	113.93	113.00	106.06	95.67	95.72	106.18	108.63	116.67	105.91
8	116.80	159.11	120.39	110.69	113.28	105.96	95.13	95.72	106.78	108.66	116.70	106.34
9	122.87	158.83	120.47	110.41	113.45	105.91	94.86	95.72	106.29	108.77	116.83	106.50

주)2013년 12월 19일부터 소비자물가 가중치 변경(2012년 1월 이후 통계 변경)
자료)통계청, 소비자물가

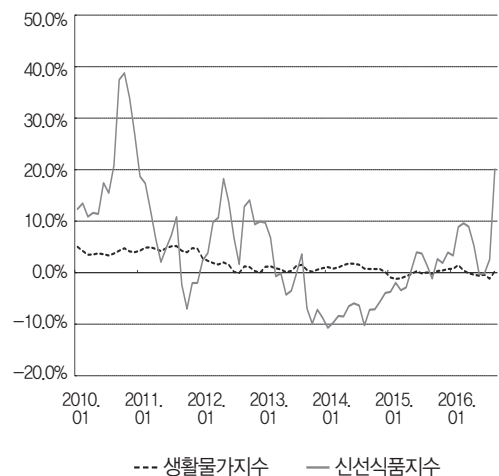
● 경남 종류별 지수

- 품목성질별로는 상품부문의 경우 전월대비 1.6%, 전년동월대비 0.5% 각각 상승, 서비스 부문은 전월대비 0.1% 하락, 전년동월대비 1.2% 상승
- 생활물가지수는 108.17(2010=100)로 전월대비 1.3%, 전년동월대비 0.3% 각각 상승
- 신선식품지수는 126.71(2010=100)로 전월대비 16.3%, 전년동월대비 20.1% 각각 상승

경남 품목성질별 소비자물가지수 전년동월비



경남 특수분류별 소비자물가지수 전년동월비



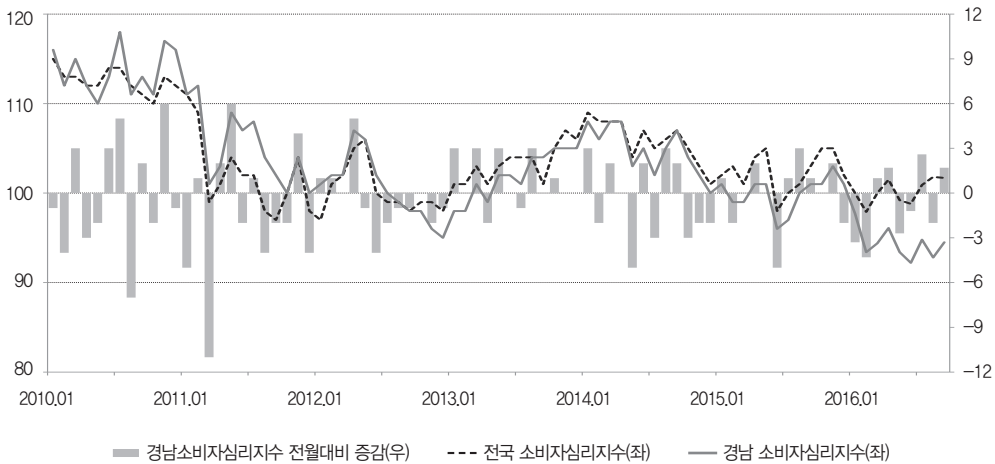
	품목성질별 지수		생활물가지수	신선식품지수
	상품	서비스		
2015. 8	109.93	110.18	108.11	106.24
9	109.38	110.25	107.88	105.50
10	109.12	110.45	107.82	102.52
11	108.87	110.52	107.64	99.71
12	108.90	110.65	107.60	103.14
2016. 1	108.96	111.00	107.64	107.78
2	109.55	111.38	108.25	117.83
3	109.00	110.86	107.42	115.08
4	108.88	111.00	107.37	113.84
5	108.96	111.22	107.47	111.14
6	108.94	111.14	107.55	103.83
7	108.82	114.40	107.43	104.14
8	108.18	111.62	106.83	108.95
9	109.94	111.52	108.17	126.71

주)2013년 12월 19일부터 소비자물가 가중치 변경(2012년 1월 이후 통계 변경)
자료)통계청, 소비자물가

2) 소비자 심리지수

- 9월 경남의 소비자심리지수는 94.5로 전월대비 1.7p 상승
- 현재생활형편지수(87 → 86)는 하락, 생활형편전망지수(91 → 93)는 상승, 가계수입 전망지수(89 → 93)는 상승, 소비지출전망지수(100 → 99)는 하락하였으며, 현재경기 판단지수(65 → 66) 및 향후경기전망지수(79 → 81)는 상승

소비자심리지수



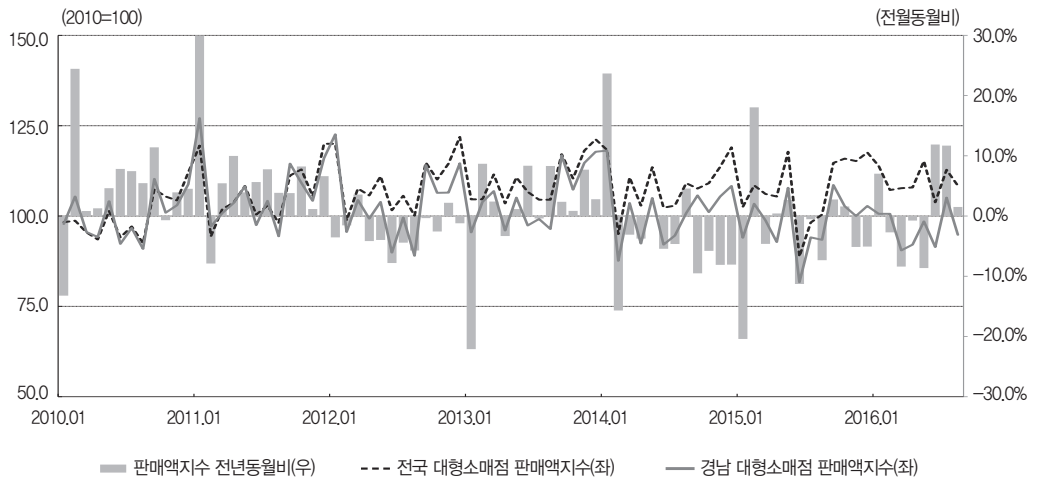
	전 국							경 남						
	소비자 심리지수	현재생활 형편CSI	생활형편 전망CSI	가계수입 전망CSI	소비지출 전망CSI	현재경기 판단CSI	향후경기 전망CSI	소비자 심리지수	현재생활 형편CSI	생활형편 전망CSI	가계수입 전망CSI	소비지출 전망CSI	현재경기 판단CSI	향후경기 전망CSI
2015. 8	101	90	98	100	106	71	87	100	88	97	97	105	73	88
9	103	91	99	100	107	73	88	101	88	98	97	105	74	88
10	105	92	100	101	108	81	91	101	88	97	97	105	76	89
11	105	92	100	102	110	79	89	103	90	99	98	108	80	91
12	102	91	98	101	107	75	84	101	89	96	97	107	74	87
2016. 1	100	90	96	100	107	68	78	97.7	90	92	96	106	67	78
2	97.9	90	96	98	105	65	75	93.4	87	91	93	100	60	75
3	100	91	97	99	105	69	82	94.4	88	94	91	100	65	79
4	101.5	91	98	99	106	74	86	96.1	87	93	93	101	70	85
5	99.2	91	96	98	105	70	80	93.4	88	91	91	100	65	76
6	98.8	91	96	98	105	68	78	92.2	85	92	90	101	61	74
7	100.9	91	98	100	106	71	80	94.8	87	93	93	102	64	77
8	101.8	91	98	100	106	74	85	92.8	87	91	89	100	65	79
9	101.7	91	98	100	107	72	83	94.5	86	93	93	99	66	81

주1) 2016.01 소비자심리지수의 표준화구간을 연장함에 따라 과거 시계열 수정
 주2) 2016.09월부터 소비자심리지수를 소수점 이하 첫째 자리까지 확대하여 공표
 자료) 한국은행, 소비자동향조사

3) 대형소매점 판매

- 8월 대형소매점(백화점, 대형마트) 판매액은 2,423억원으로 전월대비 9.0% 감소, 전년동월대비 2.3% 증가
- 대형소매점 판매액지수(2010=100, 불변)는 94.8로 백화점(전년동월비 4.7%)과 대형마트(전년동월비 0.5%)에서 모두 늘어 전년동월대비 1.5% 증가

대형소매점판매액지수(불변지수)



	전국						경상남도					
	판매액(단위: 백만원)			불변지수(2010=100)			판매액(단위: 백만원)			불변지수(2010=100)		
	대형 소매점	백화점	대형 마트	대형 소매점	백화점	대형 마트	대형 소매점	백화점	대형 마트	대형 소매점	백화점	대형 마트
2015. 8	6,061,004	2,058,163	4,002,841	100.4	85.2	110.2	236,779	60,524	176,255	93.4	67.9	107.1
9	6,925,393	2,414,572	4,510,821	114.7	100.0	124.2	275,947	75,378	200,569	108.6	84.2	121.8
10	6,934,796	2,784,275	4,150,521	115.9	116.9	115.3	259,250	87,199	172,051	102.7	97.9	105.3
11	6,908,671	2,830,043	4,078,628	115.2	118.1	113.3	252,767	88,061	164,706	100.0	98.4	100.9
12	7,080,367	2,805,370	4,274,997	117.6	116.6	118.2	260,912	83,233	177,679	102.8	92.5	108.4
2016. 1	6,879,294	2,562,735	4,316,559	113.9	106.6	118.6	255,620	75,698	179,922	100.6	84.1	109.5
2	6,547,458	2,317,025	4,230,433	107.2	95.6	114.7	259,347	74,686	184,661	100.6	82.3	110.4
3	6,561,231	2,433,117	4,128,114	107.7	100.5	112.4	233,205	71,328	161,877	90.5	78.7	96.9
4	6,574,460	2,451,597	4,122,863	107.9	101.3	112.2	237,151	74,880	162,271	92.1	82.5	97.2
5	7,008,083	2,575,244	4,432,839	115.2	106.4	120.9	153,154	75,878	177,276	98.5	83.6	106.6
6	6,290,170	2,175,580	4,114,590	103.8	90.1	112.8	233,409	70,898	162,511	91.4	78.4	98.4
7p	6,802,231	2,272,628	4,529,603	112.8	94.7	124.6	266,414	77,324	189,090	105.1	86.1	115.3
8p	6,565,585	2,109,054	4,456,531	108.4	87.5	121.9	242,328	64,120	178,208	94.8	71.1	107.6

주1)대형소매점판매액지수 기준년도 변경(2010=100)

주2)대형소매점판매액지수 중 최근 2개월은 잠정치(p)임. 통계청 연간보정 반영(2016.3)

자료)통계청, 시도별 대형소매점 판매액지수

1) 경제활동인구 총괄

- 9월중 경남지역의 15세이상 인구 중 경제활동인구[취업자+실업자]는 176만 4천명 (남자 106만 1천명+여자 70만 3천명)으로 전년동월대비 2천명(0.2%) 증가
- 경제활동참가율은 62.9%로 전년동월대비 0.3%p, 전월대비 0.2%p 각각 상승
- 9월 중 경남지역의 취업자는 170만 4천명으로 전년동월대비 6천명(0.3%), 전월대비 1만 2천명(0.7%) 각각 증가
- 9월중 경남지역의 실업자는 6만 1천명으로 전년동월대비 2만 1천명(52.0%) 증가
- 실업률은 3.4%로 전년동월대비 1.1%p 상승, 전월대비 0.3%p 하락



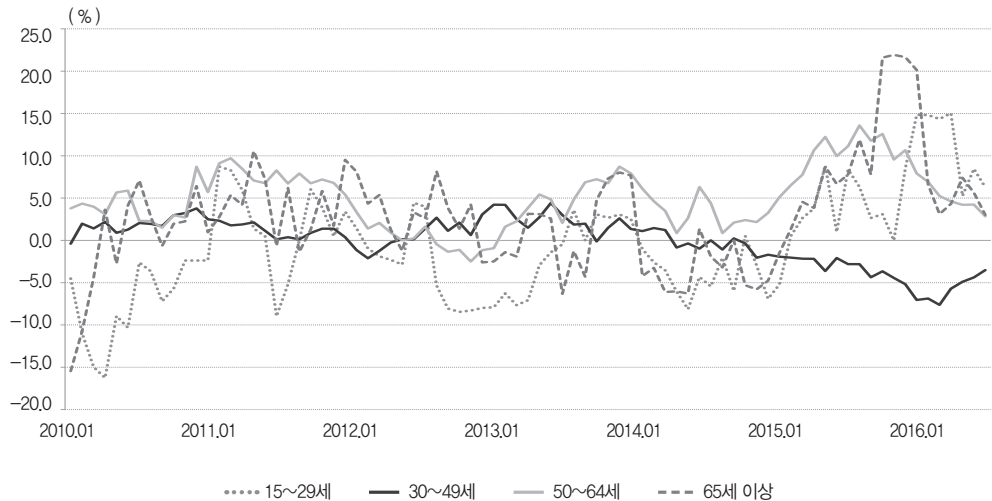
	전국(단위: 천명, %)					경상남도(단위: 천명, %)										
	경제 활동 인구	취업자	실업자	경제 활동 참가율	실업률	경제활동인구			취업자			실업자			경제 활동 참가율	실업률
							남자	여자		남자	여자		남자	여자		
2015. 8	27,064	26,141	923	62.8	3.4	1,715(6.3)	1,021	697	1,678(6.4)	998	680	37(4.0)	24	13	61.8	2.1
9	27,129	26,264	866	62.9	3.2	1,738(6.4)	1,028	710	1,698(6.5)	1,004	695	40(4.6)	26	14	62.6	2.3
10	27,137	26,298	839	62.9	3.1	1,743(6.4)	1,025	719	1,699(6.5)	1,000	700	44(5.2)	25	19	62.7	2.5
11	27,082	26,253	829	62.7	3.1	1,735(6.4)	1,025	711	1,690(6.4)	993	697	45(5.4)	32	14	62.4	2.6
12	26,747	25,879	868	61.9	3.2	1,712(6.4)	1,014	698	1,670(6.5)	988	682	42(4.8)	26	16	61.5	2.5
2016. 1	26,433	25,445	988	61.1	3.7	1,679(6.4)	1,014	665	1,626(6.4)	983	643	52(5.3)	31	22	60.3	3.1
2	26,734	25,418	1,317	61.8	4.9	1,709(6.4)	1,025	684	1,651(6.5)	988	663	58(4.4)	37	21	61.3	3.4
3	26,955	25,800	1,155	62.2	4.3	1,724(6.4)	1,041	682	1,656(6.4)	997	659	68(5.9)	45	23	61.7	3.9
4	27,228	26,153	1,075	62.8	3.9	1,732(6.4)	1,039	693	1,677(6.4)	1,007	669	55(5.1)	31	24	62.0	3.2
5	27,455	26,450	1,005	63.3	3.7	1,744(6.4)	1,053	691	1,679(6.3)	1,008	671	65(6.5)	45	20	62.3	3.7
6	27,563	26,559	1,005	63.5	3.6	1,763(6.4)	1,059	703	1,693(6.4)	1,015	679	69(6.9)	45	25	62.9	3.9
7	27,578	26,603	975	63.5	3.5	1,760(6.4)	1,054	706	1,696(6.4)	1,012	684	64(6.6)	42	22	62.8	3.6
8	27,524	26,528	996	63.3	3.6	1,758(6.4)	1,058	700	1,692(6.4)	1,009	683	66(6.6)	48	18	62.7	3.7
9	27,516	26,531	986	63.3	3.6	1,764(6.4)	1,061	703	1,704(6.4)	1,019	684	61(6.2)	42	19	62.9	3.4

주)()는 전국대비 경남 비중임
자료)통계청, 경제활동인구

2) 경남 연령별 취업자

- 9월 15~29세 취업자는 22만명으로 전년동월대비 6.3% 증가
- 30~49세 취업자는 76만 9천명으로 전년동월대비 3.5% 감소하였으며, 50~64세 및 65세 이상 취업자는 전년동월대비 2.8%, 3.0% 각각 증가

취업자 전년동월대비 증감률



	합계(단위: 천명)						
		소계			30~49세	50~64세	65세 이상
			15~19세	20~29세			
2015. 8	1,678	201	13	188	799	519	160
9	1,698	207	12	195	797	529	166
10	1,699	202	11	191	795	535	169
11	1,690	194	12	182	790	541	166
12	1,670	200	14	186	790	528	152
2016. 1	1,626	196	12	184	776	516	139
2	1,651	205	13	192	770	529	146
3	1,656	209	11	199	753	532	161
4	1,677	217	11	206	758	541	161
5	1,679	223	8	215	751	540	166
6	1,693	222	12	210	759	544	169
7	1,696	220	16	204	758	545	174
8	1,692	218	17	201	764	541	169
9	1,704	220	12	208	769	544	171

자료)통계청, 경제활동인구

3) 경남 직업별 취업자

- 직업별로 보면, 전년동월대비 사무종사자가 5천명(2.0%) 증가한 반면, 관리자·전문가 9천명(-3.0%), 기능·기계조작·조립단순은 2천명(-0.3%) 각각 감소

	합계(단위: 천명)					
		전문·기술· 행정관리자	사무종사자	서비스· 판매종사자	농림어업 종사자	기능·기계조작· 단순노무종사자
2015. 8	1,678	288	237	343	156	655
9	1,698	286	239	355	152	666
10	1,699	285	236	355	156	667
11	1,690	276	233	361	148	672
12	1,670	279	235	363	124	670
2016. 1	1,626	276	223	359	122	647
2	1,651	273	231	360	133	653
3	1,656	264	223	354	152	662
4	1,677	262	235	359	153	668
5	1,679	283	226	355	162	653
6	1,693	275	233	363	162	661
7	1,696	272	234	374	157	659
8	1,692	275	237	371	161	648
9	1,704	278	244	358	160	664

자료)통계청, 경제활동인구

4) 경남 산업별 취업자

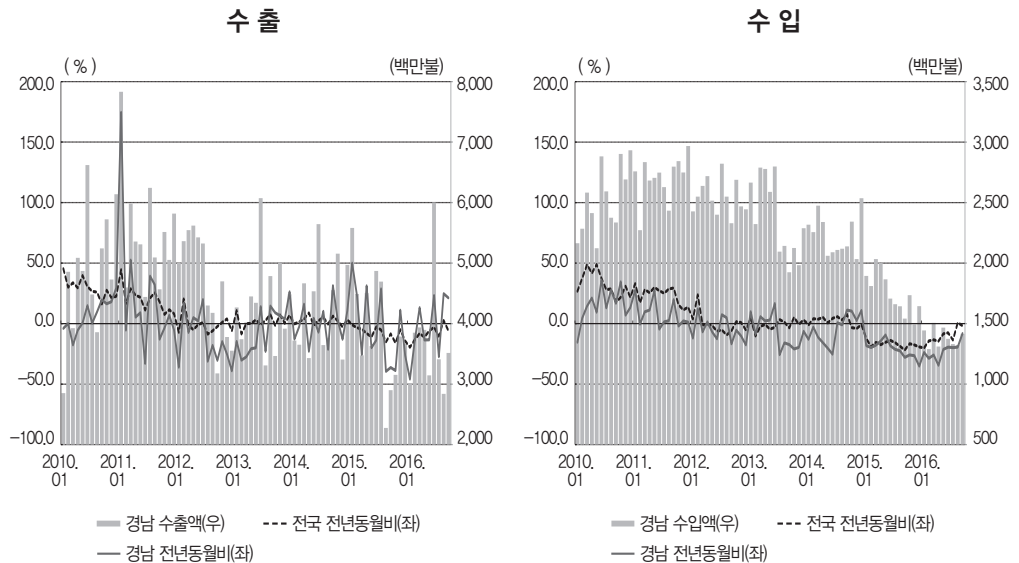
- 산업별로 보면, 전년동월대비 광공업이 1만 5천명(-3.4%) 감소하였고, 도소매·음식숙박업에서 2만 8천명(8.4%), 건설업에서 2천명(2.6%) 각각 증가하여 사회간접자본 및 기타가 1만 6천명(1.4%) 증가

	합계(단위: 천명)								
		농림 어업	광공업		사회간접자본 및 기타 서비스업				
			제조업	건설업	도소매업· 음식숙박업	사업·개인· 공공서비스업	전기·운수· 정보·금융업		
2015. 8	1,678	165	436	436	1,077	83	327	487	181
9	1,698	168	436	436	1,094	85	327	503	181
10	1,699	174	435	435	1,091	82	330	505	174
11	1,690	163	424	424	1,103	90	332	508	173
12	1,670	147	426	426	1,097	88	338	501	170
2016. 1	1,626	136	434	434	1,057	84	325	483	165
2	1,651	148	442	442	1,061	87	338	475	161
3	1,656	168	439	439	1,049	76	332	484	158
4	1,677	170	432	432	1,074	82	335	498	159
5	1,679	174	413	413	1,093	89	331	514	159
6	1,693	186	406	406	1,102	89	344	508	162
7	1,696	175	401	401	1,121	88	359	512	163
8	1,692	174	413	413	1,105	90	354	499	163
9	1,704	172	421	421	1,110	87	354	509	160

자료)통계청, 경제활동인구

1) 수출입

- 9월 수출액은 35억 1천 6백만 달러로 전월대비 23.8%, 전년동월대비 21.2% 각각 증가
- 9월 수입액은 14억 1천 5백만 달러로 전월대비 7.0% 증가, 전년동월대비 8.2% 감소



	전국(단위:백만불)			경남(단위:백만불)		
	수출	수입	수출입차	수출	수입	수출입차
2015. 8	39,107	34,772	4,335	2,276	1,643	633
9	43,432	34,541	8,891	2,900	1,541	1,359
10	43,352	36,763	6,589	3,152	1,735	1,417
11	44,285	34,050	10,235	3,786	1,493	2,293
12	42,380	35,462	6,918	3,663	1,644	2,019
2016. 1	36,267	31,336	4,931	3,017	1,443	1,574
2	35,929	29,123	6,806	3,849	1,289	2,560
3	43,005	33,320	9,685	3,936	1,506	2,430
4	41,082	32,361	8,721	3,897	1,310	2,587
5	39,738	32,971	6,767	3,144	1,467	1,677
6	45,219	33,829	11,390	6,003	1,374	4,629
7	40,907	33,386	7,521	3,410	1,330	2,080
8	40,128	35,017	5,111	2,840	1,323	1,517
9	40,851	33,950	6,901	3,516	1,415	2,101

주)업체의 실적 누락의 정정신고로 해당년도의 실적은 변경될 수 있으며 무역통계수치가 변화하는 것은 최근 자료가 정확한 것임
 자료)한국무역협회, 통계DB

2) 품목별 수출입

- 품목별 수출액은 기계류가 전년동월대비 19.4% 증가한 24억 8천 4백만 달러(전체 수출액의 70.6%)로 가장 많았고, 전기전자제품이 78.4% 증가한 4억 4천만 달러(12.5%), 철강금속제품이 9.7% 증가한 2억 3천 6백만 달러(6.7%), 다음으로 플라스틱 고무 및 가죽제품, 화학공업제품, 농림수산물 등의 순임
- 품목별 수입액은 기계류가 전년동월대비 8.8% 감소한 3억 8천만 달러(전체 수입액의 26.9%)로 가장 많았고, 광산물이 28.7% 감소한 3억 6백만 달러(21.6%), 철광금속제품이 19.0% 증가한 2억 8천 6백만 달러(20.2%), 전자전기제품이 12.2% 감소한 1억 4천 5백만 달러(10.2%), 다음으로 농림수산물, 화학공업제품, 플라스틱고무 및 가죽제품, 섬유류, 생활용품 등의 순임

〈수출〉

품목	전국		품목	경남	
	금액(백만불)	증가율(%)		금액(백만불)	증가율(%)
합계	40,851	-5.9	합계	3,516	21.2
농림수산물	670 (1.6)	8.3	농림수산물	76 (2.2)	16.6
광산물	2,676 (6.6)	-11.3	광산물	8 (0.2)	60.0
화학공업제품	5,212 (12.8)	4.4	화학공업제품	81 (2.3)	-24.7
플라스틱고무및가죽제품	1,295 (3.2)	9.6	플라스틱고무및가죽제품	143 (4.1)	0.3
섬유류	1,101 (2.7)	0.1	섬유류	23 (0.7)	-5.5
생활용품	272 (0.7)	7.6	생활용품	11 (0.3)	25.2
철강금속제품	3,154 (7.7)	-1.8	철강금속제품	236 (6.7)	9.7
기계류	11,191 (27.4)	-9.9	기계류	2,484 (70.6)	19.4
전자전기제품	15,111 (37.0)	-8.3	전자전기제품	440 (12.5)	78.4
잡제품	167 (0.4)	16.1	잡제품	13 (0.4)	231.5

〈수입〉

품목	전국		품목	경남	
	금액(백만불)	증가율(%)		금액(백만불)	증가율(%)
합계	33,950	-1.7	합계	1,415	-8.2
농림수산물	2,491 (7.3)	1.1	농림수산물	109 (7.7)	-5.1
광산물	8,275 (24.4)	-4.4	광산물	306 (21.6)	-28.7
화학공업제품	3,830 (11.3)	1.3	화학공업제품	108 (7.6)	-2.1
플라스틱고무및가죽제품	68 (2.0)	5.9	플라스틱고무및가죽제품	34 (2.4)	30.9
섬유류	1,578 (4.6)	1.8	섬유류	24 (1.7)	5.5
생활용품	712 (2.1)	6.6	생활용품	19 (1.3)	52.0
철강금속제품	2,976 (8.8)	4.7	철강금속제품	286 (20.2)	19.0
기계류	5,255 (15.5)	-2.2	기계류	380 (26.9)	-8.8
전자전기제품	7,917 (23.3)	-5.8	전자전기제품	145 (10.2)	-12.2
잡제품	248 (0.7)	44.4	잡제품	4 (0.3)	16.2

주) ()는 품목별 비중임, 증가율은 전년동월대비 임
 자료)한국무역협회, 통계DB(2016. 09. 기준)

3) 국가별 수출입

- 국가별 수출액은 미국에 대한 수출이 4억 4천 7백만 달러(전체 수출액의 12.7%)로 가장 많았고, 중국에 4억 3천 7백만 달러(12.4%), 마셜제도에 2억 9천 8백만 달러(8.5%), 버뮤다에 2억 달러(5.7%), 다음으로 노르웨이, 홍콩, 일본, 키프로스, 베트남, 그리스 등의 순임
- 국가별 수입액은 중국에서 2억 8천 3백만 달러(전체 수입액의 20.0%)를 수입해 가장 많았고, 일본에서 1억 8천 9백만 달러(13.4%), 미국에서 1억 5천 9백만 달러(11.2%), 호주에서 1억 달러(7.1%), 독일에서 9천 3백만 달러(6.6%), 다음으로는 카타르, 러시아, 인도네시아, 프랑스, 영국 등의 순임

〈수출〉

국가	전국		국가	경남	
	금액(백만불)	증가율(%)		금액(백만불)	증가율(%)
합계	40,851	-5.9	합계	3,516	21.2
중국	10,961 (26.8)	-9.0	미국	447 (12.7)	29.9
미국	5,135 (12.6)	-6.0	중국	437 (12.4)	43.3
홍콩	2,866 (7.0)	4.6	마셜제도	298 (8.5)	12.6
베트남	2,797 (6.8)	16.9	버뮤다	200 (5.7)	0.0
일본	2,167 (5.3)	6.3	노르웨이	193 (5.5)	71,198.8
대만	1,074 (2.6)	20.8	홍콩	168 (4.8)	9.1
인도(인디아)	958 (2.3)	-9.5	일본	166 (4.7)	12.9
싱가포르	898 (2.2)	-40.9	키프로스	147 (4.2)	613,279.6
멕시코	881 (2.2)	-8.8	베트남	106 (3.0)	25.5
말레이시아	773 (1.9)	30.5	그리스	98 (2.8)	-51.4

〈수입〉

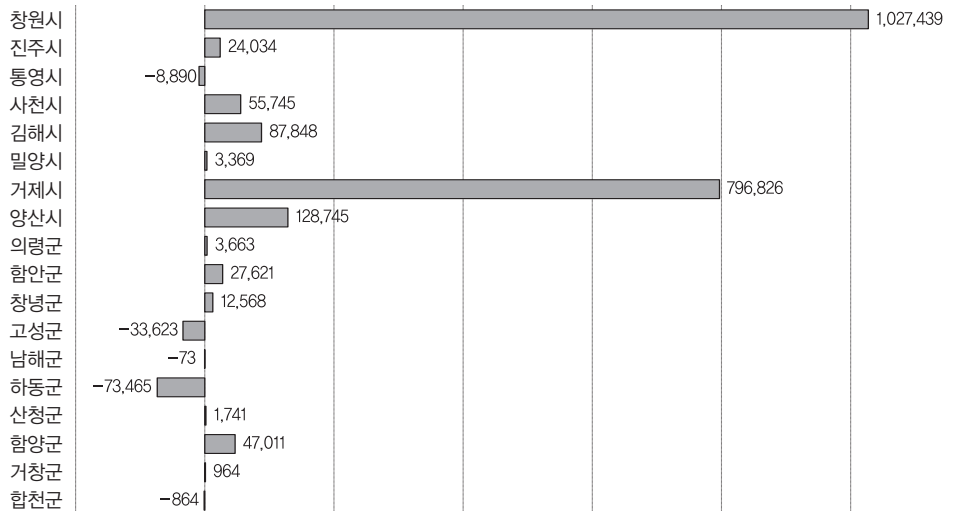
국가	전국		국가	경남	
	금액(백만불)	증가율(%)		금액(백만불)	증가율(%)
합계	33,950	-1.7	합계	1,415	-8.2
중국	7,234 (21.3)	-4.6	중국	283 (20.0)	12.2
일본	4,231 (12.5)	14.1	일본	189 (13.4)	24.0
미국	3,414 (10.1)	4.1	미국	159 (11.2)	-17.4
독일	1,533 (4.5)	-14.4	호주	100 (7.1)	3.9
사우디아라비아	1,460 (4.3)	22.3	독일	93 (6.6)	-5.3
대만	1,413 (4.2)	9.2	카타르	78 (5.5)	-57.0
호주	1,311 (3.9)	-16.5	러시아	63 (4.5)	199.7
베트남	1,259 (3.7)	17.7	인도네시아	58 (4.1)	16.3
카타르	848 (2.5)	-29.7	프랑스	38 (2.7)	-26.4
인도네시아	740 (2.2)	5.7	영국	31 (2.2)	36.8

주) ()는 품목별 비중임. 증가율은 전년동월대비 임
 자료)한국무역협회, 통계DB(2016.09. 기준)

4) 시/군별 수출입차

- 9월 경남의 수출입차는 21억 1백만 달러 흑자로 전월대비 38.5%, 전년동월대비로는 54.6% 각각 증가
- 시군별로 흑자를 나타낸 지역은 창원시(10억 2천 7백만 달러), 거제시(7억 9천 7백만 달러), 양산시(1억 2천 9백만 달러), 김해시(8천 8백만 달러) 등이며, 적자를 나타낸 지역은 하동군(7천 3백만 달러), 고성군(3천 4백만 달러), 통영시, 합천군 등임

시군별 무역수지



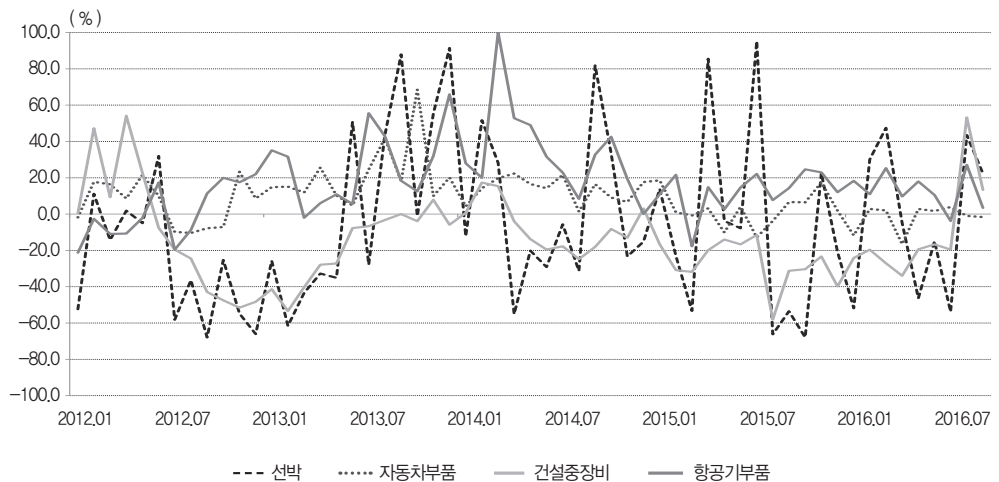
		2014년	2015년	2016년 누계	2016. 08	2016. 09
전체(천불)		24,330,347	18,382,259	21,155,190	1,528,563	2,100,660
시계(천불)		25,240,715	18,358,564	20,964,338	1,569,558	2,115,116
군계(천불)		-910,368	23,695	190,850	-40,995	-14,457
시지역	창원시	10,875,417	4,036,034	9,803,282	744,750	1,027,439
	진주시	433,793	348,582	292,541	17,628	24,034
	통영시	-7,145,234	-2,459,464	-119,090	16,726	-8,890
	사천시	1,349,513	1,208,192	690,078	94,268	55,745
	김해시	1,213,234	978,922	755,363	51,824	87,848
	밀양시	427	-16,231	22,949	-822	3,369
	거제시	17,574,399	12,967,967	8,410,958	532,235	796,826
	양산시	939,166	1,294,562	1,108,257	112,949	128,745
군지역	의령군	46,432	77,664	47,387	3,105	3,663
	함안군	271,915	319,223	159,631	3,290	27,621
	창녕군	213,342	188,108	112,338	8,049	12,568
	고성군	-501,833	28,299	-34,492	-45,322	-33,623
	남해군	-636	-2,335	-1,163	-64	-73
	하동군	-945,430	-722,644	-462,874	-44,847	-73,465
	산청군	15,712	-8	-7,337	-2,479	1,741
	함양군	39,162	194,606	409,804	41,385	47,011
	거창군	-39,093	-51,844	-22,894	-2,977	964
	합천군	-9,939	-7,374	-9,550	-1,135	-864

자료)한국무역협회, 통계DB

● 경남 주요 품목 수출

- 경남의 주요 수출품목인 선박의 9월 수출액은 12억 2천 2백만 달러로 전년동월대비 22.3%, 전월대비 44.3% 각각 증가
- 자동차부품은 2억 3천 8백만 달러로 전년동월대비 1.7% 감소, 전월대비 19.0% 증가
- 건설중장비는 8천 5백만 달러로 전년동월대비 13.3%, 전월대비 18.1% 각각 증가
- 항공기부품은 9천 1백만 달러로 전년동월대비 3.4% 증가, 전월대비 2.2% 각각 증가

주요 품목별 수출 전년동월비

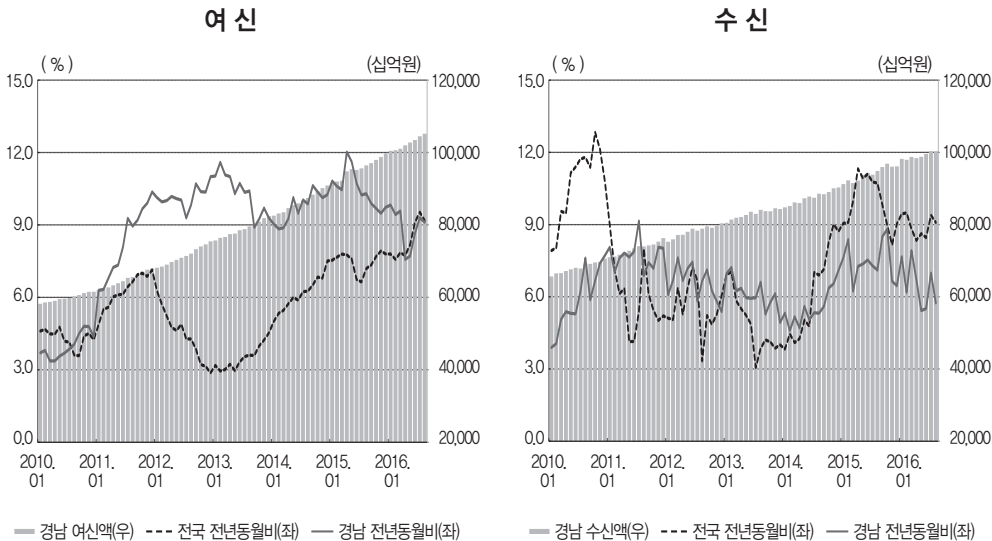


	수출(단위:백만불)						
	선박	해양구조물	자동차부품	건설중장비	승용차	원동기	항공기부품
2015. 8	590	0	202	47	55	70	70
9	999	0	242	75	77	77	88
10	885	0	280	78	117	83	96
11	1,508	250	263	82	103	103	91
12	1,314	0	272	80	122	98	93
2016. 1	919	0	203	91	113	74	84
2	1,507	0	217	90	83	57	81
3	1,339	0	251	97	102	74	99
4	1,528	0	217	101	89	56	102
5	702	271	221	104	79	62	92
6	2,074	1,568	238	100	84	66	95
7	907	0	240	99	76	66	101
8	847	0	200	72	46	56	89
9	1,222	0	238	85	66	68	91

주)업체의 실적 누락의 정정신고로 해당연도의 실적은 변경될 수 있으며 무역통계수치가 변화하는 것은 최근 자료가 정확한 것임
자료)한국무역협회, 통계DB

1) 여수신

- 8월말 도내 금융기관의 여신잔액은 105조 2,144억원으로 전월에 이어 증가세를 지속 (16.7월 +10,628억원 → 8월 +7,138억원), 총여신 규모는 전년동월대비 9.1% 증가
- 8월말 도내 금융기관의 수신잔액은 100조 2,928억원(시장성 수신 제외)으로 전월의 증가세가 감소로 전환(16.7월 +7,808억원 → 8월 -401억원), 총수신 규모는 전년동월 대비 5.7% 증가

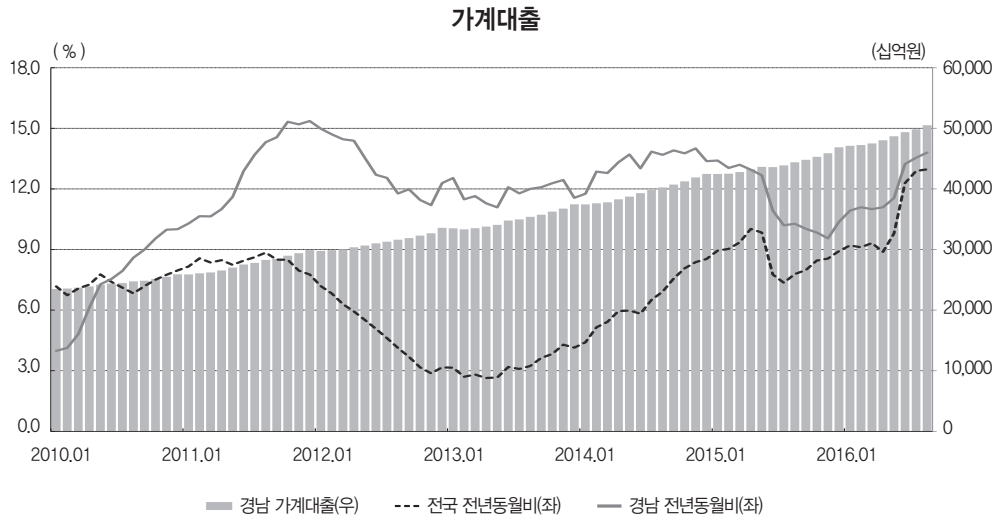


	전국						경남					
	여신(십억)			수신(십억)			여신(십억)			수신(십억)		
	예금은행	비은행기관	합계	예금은행	비은행기관	합계	예금은행	비은행기관	합계	예금은행	비은행기관	합계
2015. 8	1,302,653.4	396,873.4	1,699,526.8	1,130,709.0	1,307,418.0	2,438,127.0	66,790.5	29,641.4	96,431.9	40,081.4	54,767.4	94,848.8
9	1,314,440.9	397,969.9	1,712,410.8	1,139,832.4	1,290,584.9	2,430,417.3	67,158.2	29,902.8	97,061.0	40,494.6	55,425.8	95,920.4
10	1,333,439.5	403,061.9	1,736,501.4	1,141,504.3	1,316,006.8	2,457,511.1	67,737.4	30,212.3	97,949.7	40,829.1	56,032.6	96,861.7
11	1,344,168.1	407,755.7	1,751,923.8	1,144,738.0	1,316,457.9	2,461,195.9	68,130.3	30,598.4	98,728.7	40,094.6	55,947.1	96,041.7
12	1,346,815.8	408,893.5	1,755,709.3	1,163,727.4	1,306,870.0	2,470,597.4	68,619.5	31,124.9	99,744.4	39,657.4	56,447.6	96,105.0
2016. 1	1,353,670.7	412,822.0	1,766,492.7	1,153,532.3	1,358,440.5	2,511,972.8	69,243.4	31,227.2	100,470.6	41,545.9	56,662.8	98,208.7
2	1,357,222.6	415,854.3	1,773,076.9	1,170,743.1	1,369,226.6	2,539,969.7	69,289.9	31,373.3	100,663.2	40,677.5	57,280.3	97,957.8
3	1,361,310.2	423,236.3	1,784,546.5	1,180,204.6	1,364,551.6	2,544,756.2	69,439.8	31,615.8	101,055.6	40,812.4	57,933.2	98,745.6
4	1,372,906.9	426,692.5	1,799,599.4	1,171,348.4	1,387,285.0	2,558,633.4	69,941.7	32,035.4	101,977.1	40,631.5	57,766.4	98,397.9
5	1,382,525.0	432,420.5	1,814,945.5	1,180,870.5	1,409,749.5	2,590,620.0	70,278.1	32,479.1	102,757.2	40,535.4	58,243.0	98,778.4
6	1,387,028.0	436,968.9	1,823,996.9	1,200,900.7	1,404,661.0	2,605,561.7	70,472.8	32,965.0	103,437.8	40,756.5	58,795.6	99,552.1
7	1,398,400.5	442,790.0	1,841,190.5	1,194,202.8	1,451,183.3	2,645,386.1	71,234.0	33,266.6	104,500.6	41,405.6	58,927.3	100,332.9
8	1,407,014.0	448,563.5	1,855,577.5	1,207,739.3	1,451,913.6	2,659,652.9	71,463.7	33,750.7	105,214.4	41,171.9	59,120.9	100,292.8

주) 시장성 수신 제외
자료)한국은행, 경제통계시스템

가계대출

- 8월 경남의 가계대출은 50조 5,136억원으로 전월의 증가세를 지속(16.7월 +4,567억원 → 8월 +6,882억원)
- 경남의 8월 가계대출 증가율은 전년동월대비 13.8%로 전국의 가계대출 증가율(13.0%)보다 다소 높음



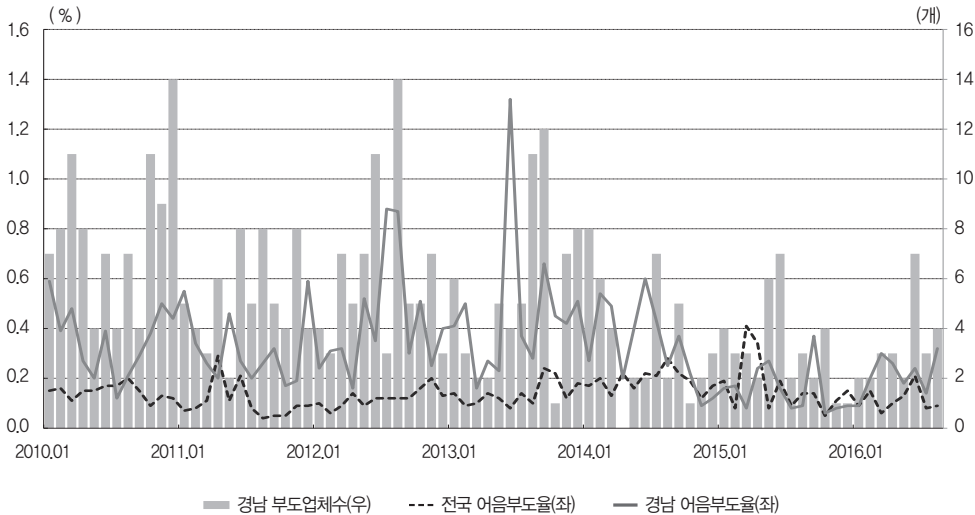
	전 국(단위: 십억)						경 남(단위: 십억)					
	예금은행		비은행기관		합계		예금은행		비은행기관		합계	
	가계대출	주택담보	가계대출	주택담보	가계대출	주택담보	가계대출	주택담보	가계대출	주택담보	가계대출	주택담보
2015. 8	536,144.6	378,604.9	236,923.7	95,736.0	773,068.4	474,340.9	21,616.5	15,425.7	22,773.2	8,656.6	44,389.6	24,082.3
9	541,547.6	383,681.7	239,042.6	96,390.8	780,590.2	480,072.5	21,808.5	15,573.5	22,986.7	8,687.4	44,795.2	24,260.9
10	550,156.7	390,388.0	242,245.2	97,149.8	792,401.9	487,537.8	22,049.0	15,702.0	23,250.8	8,748.6	45,299.9	24,450.6
11	556,491.8	395,124.5	244,804.5	97,980.7	801,296.2	493,105.2	22,350.0	15,890.9	23,545.6	8,822.5	45,895.6	24,713.4
12	563,727.8	401,728.5	248,632.3	99,478.8	812,360.0	501,207.3	22,886.8	16,344.2	23,987.9	8,935.2	46,874.7	25,279.4
2016. 1	564,643.7	403,236.3	250,563.6	100,261.9	815,207.3	503,498.2	23,043.3	16,519.2	24,059.5	8,962.0	47,102.8	25,481.2
2	565,824.6	404,133.9	252,856.1	101,090.5	818,608.7	505,224.5	23,077.4	16,595.2	24,161.2	9,007.2	47,238.7	25,602.3
3	569,313.2	407,110.8	256,192.9	102,177.8	825,506.0	509,288.6	23,136.5	16,642.9	24,357.1	9,063.7	47,493.6	25,706.6
4	573,976.1	411,100.1	259,266.0	103,987.4	833,242.2	515,087.5	23,407.8	16,855.8	24,634.6	9,167.5	48,042.3	26,023.2
5	580,526.9	415,638.8	262,821.4	105,327.8	843,348.3	520,966.6	23,745.3	17,082.7	24,932.5	9,259.1	48,677.8	26,341.7
6	586,682.0	420,111.5	266,627.9	107,110.1	853,309.9	527,221.6	24,113.9	17,313.0	25,254.7	9,332.4	49,368.7	26,645.5
7	591,874.6	424,800.9	269,772.3	108,672.1	861,646.9	533,473.0	24,365.9	17,530.3	25,459.5	9,391.8	49,825.4	26,922.1
8	599,211.8	429,553.4	274,093.8	110,659.7	873,305.7	540,213.0	24,739.8	17,731.0	25,773.8	9,465.9	50,513.6	27,196.9

자료)한국은행, 경제통계시스템

2) 어음부도율

- 8월 경남지역 어음부도율은 전자결제조정전 0.32%로 전월대비 0.18%p 상승
- 부도업체수는 4개로 전월보다 1개 증가하였고, 신설법인수는 340개로 전월(301개) 대비 39개 증가

어음부도율 및 부도업체수



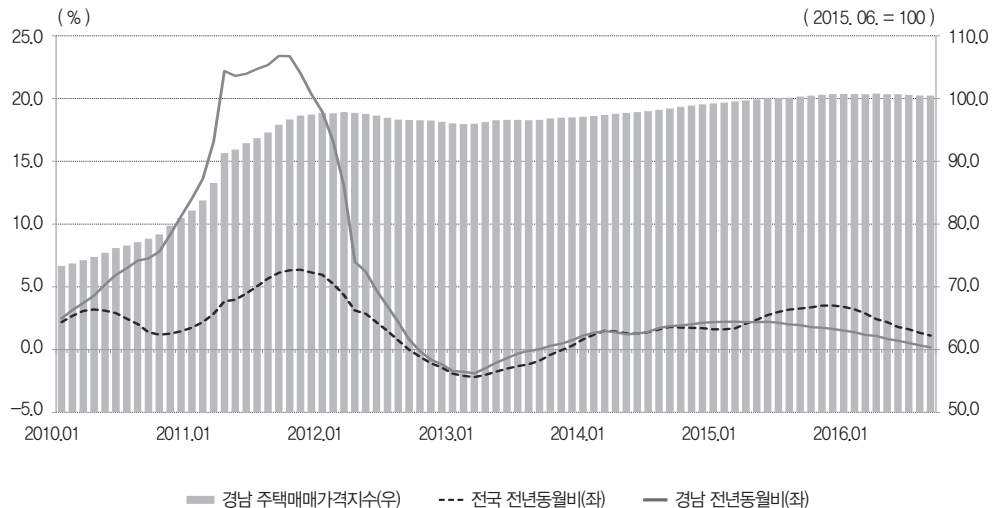
	전 국				경 남			
	어음부도율 (%)	부도업체수 (A)	신설법인수 (B)	창업배율 (B/A)	어음부도율 (%)	부도업체수 (A)	신설법인수 (B)	창업배율 (B/A)
2015. 8	0.14	46	7,320	159.1	0.09	3	287	95.7
9	0.14	56	7,121	127.2	0.37	2	311	155.5
10	0.05	59	7,856	133.2	0.06	4	339	84.8
11	0.11	42	7,438	177.1	0.08	1	339	339.0
12	0.15	44	8,679	197.3	0.09	1	386	386.0
2016. 1	0.09	46	8,210	178.5	0.09	2	365	182.5
2	0.15	50	6,899	138.0	0.20	2	250	125.0
3	0.06	45	8,985	199.7	0.30	3	387	129.0
4	0.10	42	7,990	190.2	0.26	3	332	110.7
5	0.13	50	7,667	153.3	0.18	2	301	150.5
6	0.21	46	8,512	185.0	0.24	7	354	50.6
7	0.08	44	8,253	187.6	0.14	3	301	100.3
8	0.09	35	8,204	234.4	0.32	4	340	85.0

자료) 1. 한국은행, 경제통계시스템
2. 중소기업청, 신설법인동향

1) 주택매매가격 동향

- 9월 경남지역 주택매매가격지수는 100.5(2015.06=100)로 전월과 보합, 전년동월 대비로는 0.3% 상승, 아파트 매매가격은 전년동월대비 0.3% 하락
- 전월대비 진주, 사천, 양산의 주택매매가격지수가 상승세를 이어가고 있으며, 거제는 하락세 지속

주택매매가격지수



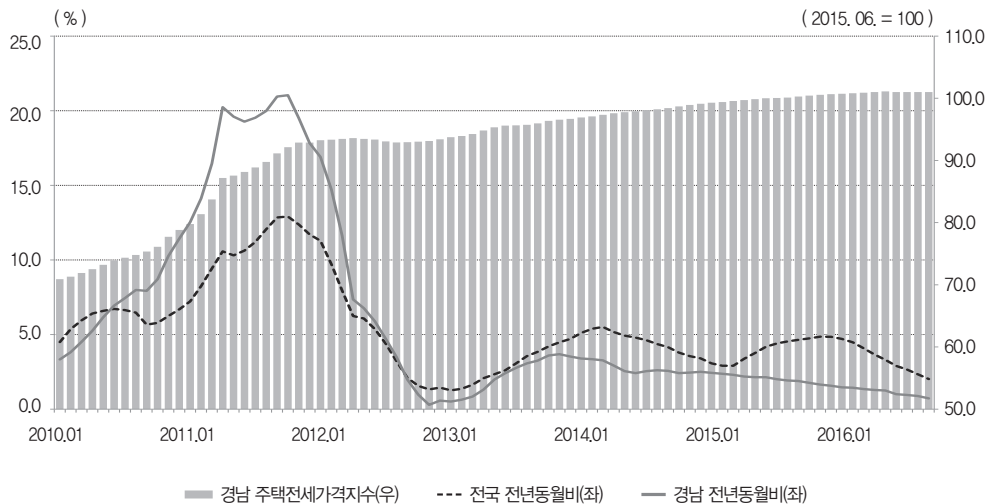
	전국(2015.06=100)		경남(2015.06=100)							
	주택종합	아파트	주택종합	창원	진주	사천	김해	거제	양산	아파트
2015. 8	100.5	100.7	100.2	100.2	100.2	100.4	100.2	99.9	100.2	100.2
9	100.9	101.2	100.3	100.3	100.3	100.7	100.5	99.9	100.6	100.5
10	101.2	101.6	100.5	100.3	100.5	101.1	100.7	99.9	100.9	100.6
11	101.5	102.0	100.6	100.4	100.8	101.7	100.8	99.8	101.2	100.8
12	101.7	102.2	100.7	100.5	101.2	101.9	101.0	99.8	101.2	100.9
2016. 1	101.7	102.3	100.7	100.4	101.5	102.3	100.9	99.7	101.2	100.9
2	101.7	102.2	100.7	100.4	101.7	102.5	100.9	99.6	101.1	100.8
3	101.7	102.2	100.7	100.4	101.8	102.7	100.9	99.5	101.1	100.8
4	101.7	102.2	100.8	100.3	101.9	103.0	100.7	99.4	101.4	100.8
5	101.8	102.2	100.7	100.2	102.1	103.4	100.7	99.1	101.5	100.7
6	101.8	102.3	100.7	99.9	102.3	103.7	100.6	98.7	101.6	100.6
7	101.9	102.3	100.6	99.8	102.5	104.0	100.5	98.2	101.7	100.4
8	101.9	102.4	100.5	99.6	102.8	104.4	100.4	97.7	101.9	100.4
9	102.0	102.5	100.5	99.5	103.0	104.7	100.4	96.9	102.1	100.2

자료)한국감정원, 전국주택가격동향조사

2) 주택전세가격 동향

- 9월 경남지역 주택전세가격지수는 101.0(2015.06=100)으로 전월과 보합, 전년동월 대비로는 0.7% 상승, 아파트 전세가격은 전년동월대비 1.0% 상승
- 전월대비 진주와 김해, 사천의 주택전세가격지수가 상승세를 이어가고 있으며, 창원과 거제는 하락세를 지속

주택전세가격지수

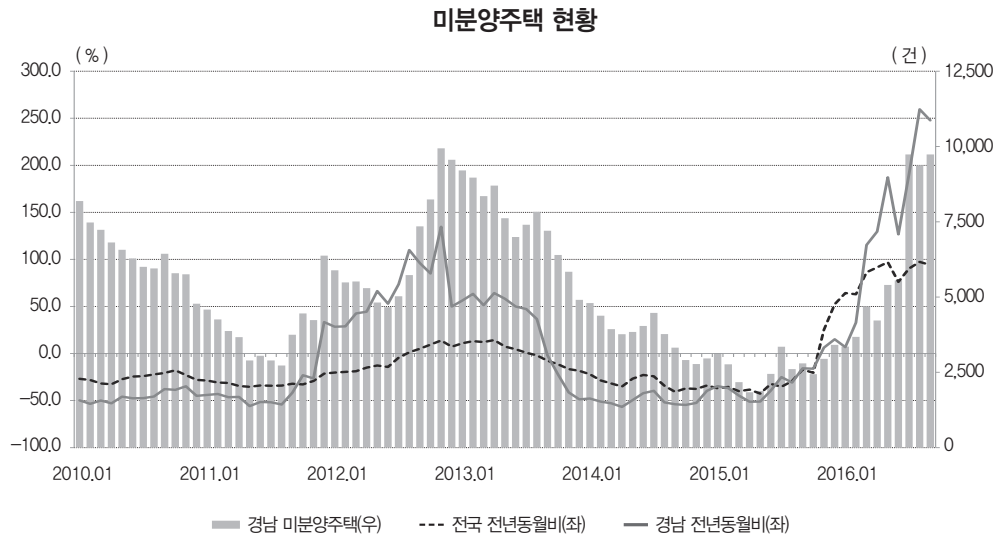


	전국(2015.06=100)		경남(2015.06=100)							
	주택종합	아파트	주택종합	창원	진주	사천	김해	거제	양산	아파트
2015. 8	100.6	100.9	100.1	100.1	100.4	100.4	100.2	99.9	100.1	100.2
9	101.1	101.5	100.3	100.2	100.5	100.8	100.5	99.9	100.2	100.4
10	101.5	102.1	100.4	100.2	100.7	101.1	100.7	100.0	100.5	100.6
11	101.9	102.7	100.5	100.1	100.9	102.1	100.8	100.2	100.8	100.7
12	102.2	103.0	100.7	100.2	101.2	102.4	101.0	100.3	100.8	100.9
2016. 1	102.3	103.2	100.7	100.2	101.5	102.8	101.0	100.3	100.9	100.9
2	102.4	103.4	100.8	100.3	101.6	103.0	101.0	100.4	101.0	101.1
3	102.5	103.5	100.9	100.4	101.7	103.2	101.2	100.5	100.9	101.2
4	102.7	103.7	101.0	100.4	101.9	103.6	101.3	100.6	100.9	101.3
5	102.8	103.9	101.1	100.4	102.1	104.0	101.3	100.6	101.0	101.4
6	102.9	104.1	101.0	100.3	102.4	104.3	101.4	100.2	101.0	101.4
7	103.0	104.2	101.0	100.2	102.6	104.6	101.5	99.7	101.1	101.4
8	103.0	104.3	101.0	100.1	102.9	105.0	101.5	99.4	101.0	101.3
9	103.1	104.4	101.0	100.0	103.1	105.4	101.6	99.2	101.0	101.4

자료)한국감정원, 전국주택가격동향조사

3) 미분양주택 현황

- 9월 경남의 미분양주택은 9,737건으로 전월대비 368건 증가(3.9%), 전년동월대비로는 6,937건 증가(247.8%)
- 경남의 미분양주택은 창원 4,466건(45.9%), 거제 1,686건(17.3%), 김해 1,122건(11.5%) 등의 순임



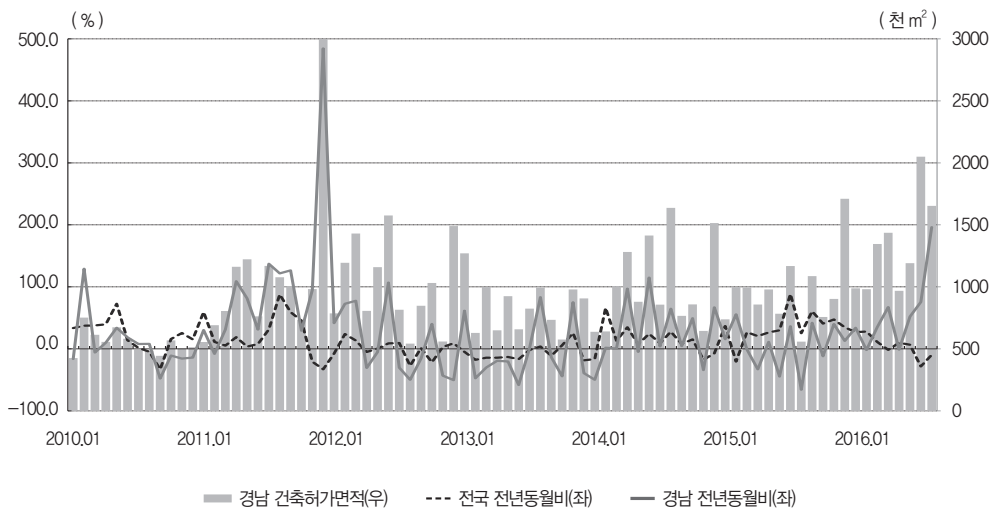
	전국(건)	경남(건)						
		미분양주택	미분양주택					
			창원	진주	사천	김해	거제	양산
2015. 8	31,698	2,606	121	27	128	156	1,464	65
9	32,524	2,800	93	8	116	296	1,596	65
10	32,221	2,440	65	2	111	208	1,440	47
11	49,724	2,947	49	2	187	269	1,749	136
12	61,512	3,411	44	2	135	386	1,514	102
2016. 1	60,737	3,353	503	2	128	379	1,488	236
2	55,103	3,676	970	2	241	371	1,400	208
3	53,845	4,683	941	0	676	1,166	1,347	146
4	53,816	4,221	832	0	535	735	1,681	57
5	55,456	5,403	1,290	2	392	1,108	1,671	55
6	59,999	5,553	1,340	7	366	931	1,618	44
7	63,127	9,737	4,676	7	329	1,733	1,771	39
8	62,562	9,369	4,596	7	307	1,446	1,698	172
9	63,127	9,737	4,466	7	271	1,122	1,686	66

자료)국도교통부, 미분양주택현황

1) 건축허가 동향

- 8월 경남의 건축허가는 연면적으로 164만 3,332㎡, 동수로는 1,821동
- 8월 경남의 건축허가 연면적은 전월대비 19.9% 감소, 전년동월대비 194.4% 증가, 동수는 전월대비 31.2% 감소, 전년동월대비 10.1% 증가

건축허가면적



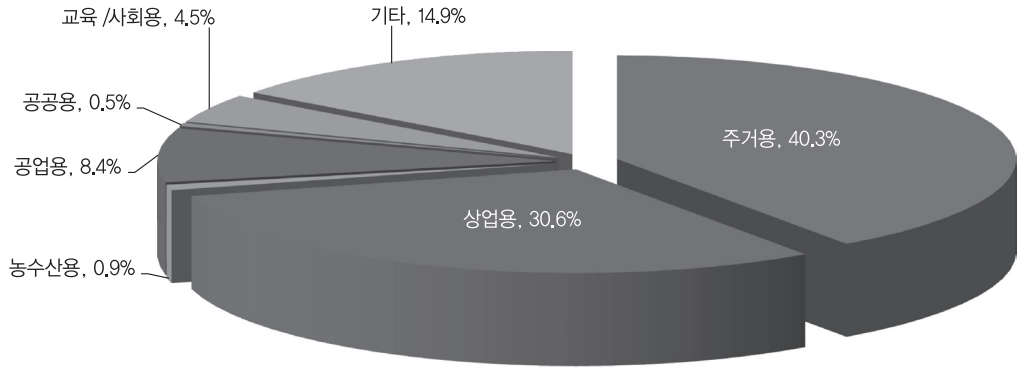
	전국		경남	
	연면적(천㎡)	동수	연면적(천㎡)	동수
2015. 8	16,664	20,927	558 (3.3%)	1,654
9	17,845	22,846	1,087 (6.1%)	1,937
10	17,160	23,389	757 (4.4%)	1,867
11	16,150	22,540	903 (5.6%)	2,002
12	18,531	23,079	1,710 (9.2%)	2,151
2016. 1	12,204	16,619	988 (8.1%)	1,543
2	12,286	16,837	981 (8.0%)	1,383
3	16,181	25,028	1,346 (8.3%)	2,285
4	15,584	25,513	1,436 (9.2%)	2,421
5	16,198	25,056	968 (6.0%)	2,292
6	17,257	25,971	1,191 (6.9%)	2,547
7	16,515	27,212	2,050 (12.4%)	2,646
8	15,076	23,537	1,643 (10.9%)	1,821

주) ()는 전국대비 경남 비중임
자료) 국토교통부, 건축허가현황

● 경남 용도별 건축허가

- 용도별 허가면적은 주거용이 66만 1,486㎡로 가장 넓었고, 상업용 50만 2,670㎡, 공업용 13만 8,405㎡로 그 뒤를 이었으며, 교육/사회용, 농수산용, 공공용 등의 순임
- 시군별 허가면적은 진주시가 42만 1,297㎡로 가장 넓었고, 창원시 41만 8,100㎡, 김해시 27만 9,685㎡의 순이었고, 허가면적이 가장 좁은 지역은 의령군으로 5,109㎡임

용도별 건축허가 비중



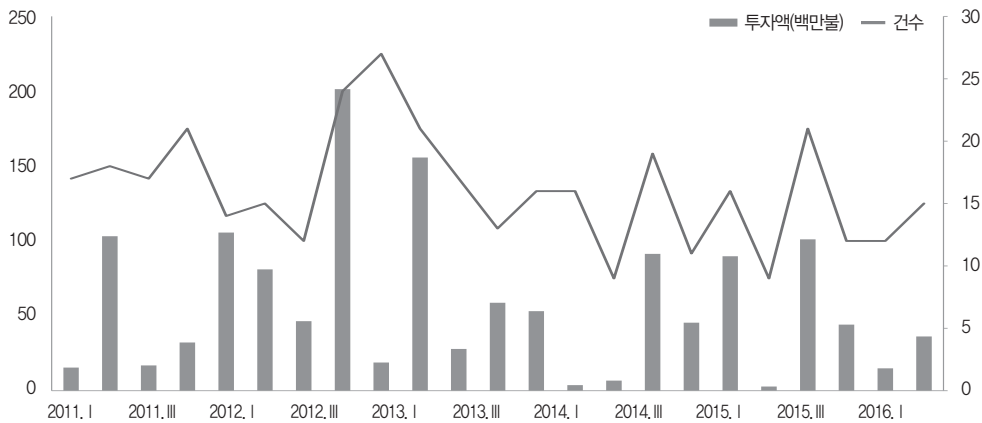
구분	계(㎡)	주거용(㎡)	상업용(㎡)	농수산용(㎡)	공업용(㎡)	공공용(㎡)	교육/사회용(㎡)	기타(㎡)
경상남도	1,643,332	661,486	502,670	14,191	138,405	8,380	74,134	244,066
창원시	418,100	63,248	292,363	998	3,777	2,627	27,160	27,927
진주시	421,297	275,480	14,839	—	8,423	880	996	120,679
통영시	55,167	37,081	5,645	—	—	—	—	12,441
사천시	20,513	15,346	2,864	1,144	310	—	—	849
김해시	279,685	39,806	135,909	1,848	69,888	80	29,578	2,576
밀양시	42,253	24,850	4,382	1,245	3,386	—	251	8,139
거제시	139,540	97,085	6,336	202	—	—	540	35,377
양산시	145,972	74,569	16,390	—	18,435	—	11,276	25,302
의령군	5,109	707	674	3,728	—	—	—	—
함안군	31,056	3,709	6,351	—	18,218	1,881	—	897
창녕군	13,137	3,366	5,796	1,646	224	—	579	1,526
고성군	9,253	4,636	2,528	1,141	371	—	33	544
남해군	7,110	4,024	1,319	594	—	—	670	503
하동군	12,785	4,127	1,111	—	5,913	—	—	1,634
산청군	14,238	3,018	419	400	7,964	—	1,012	1,425
함양군	12,525	3,576	3,616	180	—	2,822	1,554	777
거창군	6,529	3,286	812	1,032	564	—	410	425
합천군	9,063	3,572	1,316	33	932	90	75	3,045

자료)경상남도 건축과(2016.08. 기준)

2) 외국인 직접투자 동향

- 2016년 3/4분기 경남의 외국인직접투자(신고)는 15건에 36.2백만 달러
- 총투자액은 전분기대비 143.0%, 전년동분기대비 1192.9% 각각 증가

경남 FDI 투자액 및 건수



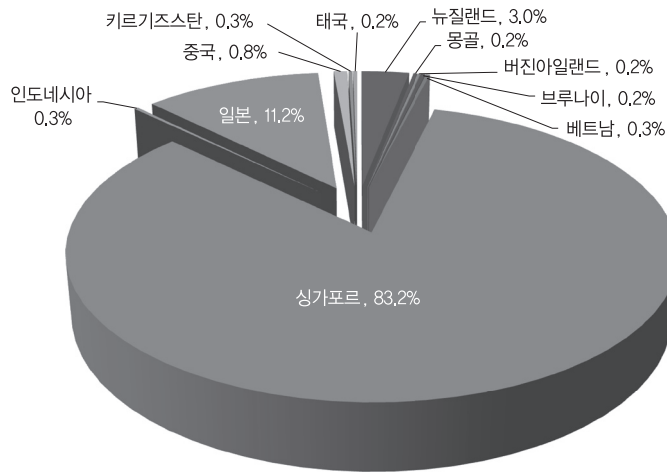
	전국		경남	
	투자액(백만불)	건수	투자액(백만불)	건수
2012. II	4,760	742	81.0	15
2012. III	4,093	646	46.4	12
2012. IV	5,056	762	201.4	24
2013. I	3,394	643	18.8	27
2013. II	4,604	684	155.7	21
2013. III	2,747	606	27.9	17
2013. IV	3,802	674	58.7	13
2014. I	5,061	571	53.1	16
2014. II	5,273	583	3.7	16
2014. III	4,484	563	6.7	6
2014. IV	4,185	746	91.8	19
2015. I	3,555	558	45.4	11
2015. II	5,316	742	89.8	16
2015. III	4,399	624	2.8	9
2015. IV	7,639	774	101.1	21
2016. I	4,241	668	44.1	12
2016. II	6,279	760	14.9	12
2016. III	4,495	715	36.2	15

주)외국인 투자는 분기별로 집계됨
 자료)산업통상자원부, 외국인직접투자 동향

● 경남 국별 외국인 직접투자

- 2016년 3/4분기 외국인 투자금액을 국가별로 보면, 싱가포르가 30,090천 달러를 투자하여 가장 많은 투자금액을 신고, 다음으로 일본이 4,066천 달러, 뉴질랜드가 1,090천 달러 순으로 투자금액을 각각 신고

경남 국별 외국인 직접투자 비중



	2014년	2015년	2015 Ⅲ(천불)	2015 Ⅳ(천불)	2016 Ⅰ(천불)	2016 Ⅱ(천불)	2016 Ⅲ(천불)
네덜란드	37,347	37,286	-	-	-	-	-
노르웨이	195	177	-	177	-	-	-
뉴질랜드	-	-	-	-	15,000	-	1,090
대만	-	3,720	-	-	84	-	-
덴마크	-	-	-	-	-	890	-
독일	-	-	-	-	-	8,744	-
러시아	-	237	229	8	-	-	-
몽골	-	-	-	-	-	-	90
미국	5,880	24,616	-	21,818	661	-	-
버진아일랜드	-	5,743	-	93	-	-	62
베트남	-	-	-	-	-	91	100
브루나이	-	-	-	-	-	-	89
스리랑카	98	-	-	-	-	-	-
스위스	98	-	-	-	-	-	-
싱가포르	2,189	-	-	-	-	91	30,090
아프가니스탄	170	90	-	-	-	-	-
영국	294	892	-	641	-	-	-
우즈베키스탄	-	-	-	-	81	-	-
인도네시아	-	289	89	200	-	-	91
일본	20,514	71,663	2,156	27,631	24,813	89	4,066
중국	956	30,616	100	531	3,510	4,830	300
케이만군도	85,031	50,000	-	50,000	-	-	-
키르기스스탄	100	-	-	-	-	-	92
태국	-	-	-	-	-	86	90
파키스탄	-	85	85	-	-	-	-
폴란드	1,500	1,500	-	-	-	-	-
홍콩	768	12,180	180	-	-	87	-
기타	200	-	-	-	-	-	-
합계	155,340	239,094	2,838	101,098	44,149	14,908	36,159

자료)경상남도 투자유치단

● 경남 시/군별 업종별 외국인 직접투자

- 2016년 3/4분기 외국인직접투자(신고) 금액이 가장 많은 지역은 창원시로 34,062천 달러이며, 다음으로는 통영시(1,275천 달러), 밀양시(300천 달러) 등의 순임
- 업종별로는 전기·전자 제조업이 33,885천 달러로 가장 많았고, 음식·숙박업이 1,090천 달러, 농·축·임업이 300천 달러 등의 순임

	단위:천불	창원시	진주시	통영시	사천시	김해시	밀양시	거제시	양산시	함안군	산청군	함양군	기타	합계
2014 Ⅱ	투자액	858	-	-	118	646	-	1,998	-	100	-	-	-	3,720
	건수	6	-	-	1	3	-	5	-	1	-	-	-	16
2014 Ⅲ	투자액	1,800	-	-	4,650	70	-	200	-	-	-	-	-	6,720
	건수	3	-	-	1	1	-	1	-	-	-	-	-	6
2014 Ⅳ	투자액	72,861	-	-	9,803	7,159	210	285	1,528	-	-	-	-	91,846
	건수	8	-	-	3	3	1	3	1	-	-	-	-	19
2015 Ⅰ	투자액	40,515	-	-	486	4,210	-	88	-	95	-	-	-	45,394
	건수	5	-	-	1	3	-	1	-	1	-	-	-	11
2015 Ⅱ	투자액	47,792	-	-	7,107	5,743	-	94	28	5,000	-	24,000	-	89,764
	건수	8	-	-	1	3	-	1	1	1	-	1	-	16
2015 Ⅲ	투자액	1,098	1,170	-	-	305	-	-	-	85	-	-	180	2,838
	건수	3	1	-	-	3	-	-	-	1	-	-	1	9
2015 Ⅳ	투자액	72,507	805	20,000	5,485	1,918	-	177	206	-	-	-	-	101,098
	건수	8	1	1	4	2	-	2	3	-	-	-	-	21
2016 Ⅰ	투자액	8,106	-	3,000	15,084	-	176	-	-	-	17,784	-	-	44,149
	건수	3	-	1	2	-	4	-	-	-	2	-	-	12
2016 Ⅱ	투자액	2,177	-	-	3,000	8,830	-	91	310	500	-	-	-	14,908
	건수	4	-	-	1	2	-	1	3	1	-	-	-	12
2016 Ⅲ	투자액	34,062	-	1,275	62	-	300	181	280	-	-	-	-	36,159
	건수	5	-	3	1	-	1	2	3	-	-	-	-	15
농·축·임업		-	-	-	-	-	300	-	-	-	-	-	-	300
기계·장비		181	-	-	62	-	-	-	-	-	-	-	-	243
전기·전자		33,700	-	185	-	-	-	-	-	-	-	-	-	33,885
기타 제조		-	-	-	-	-	-	-	100	-	-	-	-	100
도·소매(유통)		-	-	-	-	-	-	92	180	-	-	-	-	272
운수·창고(물류)		181	-	-	-	-	-	-	-	-	-	-	-	181
음식·숙박		-	-	1,090	-	-	-	-	-	-	-	-	-	1,090
비즈니스서비스업		-	-	-	-	-	-	89	-	-	-	-	-	89

자료)경상남도 투자유치단



IV. 산업단지과 기업경기 동향

1. 산업단지 동향
2. 기업경기 동향
3. 벤처기업 동향

1) 경남지역 산업단지

- 2016년 2/4분기 경남지역 산업단지는 총 201개, 입주업체 수는 5,524개임
- 고용은 283,831명, 생산액은(2/4분기 누계) 44,745십억원, 수출액은(2/4분기 누계) 17,559백만 달러임

	단지수	업 체			고용(명)	생산(십억원) (‘16년 6월 누계)	수출액(백만달러) (‘16년 6월 누계)
		입주업체	가동 업체수	가동/ 입주업체 비율(%)			
국가산업단지	7	2,583	2,469	95.6	196,399	31,617	13,767
일반산업단지	111	1,918	1,690	88.1	62,990	9,805	2,905
도시첨단	1	1	1	100.0	804	187	55
농공단지	82	1,022	905	88.6	23,638	3,136	833
소 계	201	5,524	5,065	91.7	283,831	44,745	17,559

※ 2016년 2/4분기 기준, 생산 및 수출은 누계치



남해안을 해양 항노화산업의 메카로 !

경남도는 남해안의 풍부한 해양자원을 활용한 '해양 항노화·웰니스산업 육성 종합계획'을 마련하고 본격 추진한다. 서북부권 한방, 동부권 양방 분야를 중심으로 항노화산업을 중점 육성 해온 경남도는 남부권 해양 분야도 함께 발전시켜 지역균형발전을 이루고, 해양 고부가가치 미래 신사업발굴을 통해 지역경제를 활성화하기 위해 해양 항노화·웰니스산업 육성에도 적극 나섰다.

해양 항노화산업은 바다에 생육하는 해양생물이나 해양자원을 이용해 노화를 예방하고, 정신적·육체적 스트레스 해소를 통해 신체의 활력을 높여 건강하고 행복한 삶을 영위할 수 있도록 하는 산업이다.

'해양 항노화·웰니스산업 육성 종합계획'의 대상지역은 해안 연접 7개 시·군(창원, 통영, 사천, 거제, 고성, 남해, 하동)으로 기본방향은 기존자원 활용과 소프트웨어 중심 웰니스산업 육성이다. 주요내용은 '해양 웰니스 산업 육성', '해양 항노화산업 기반조성', '해양 항노화 R&D지원체계 구축' 등이다.

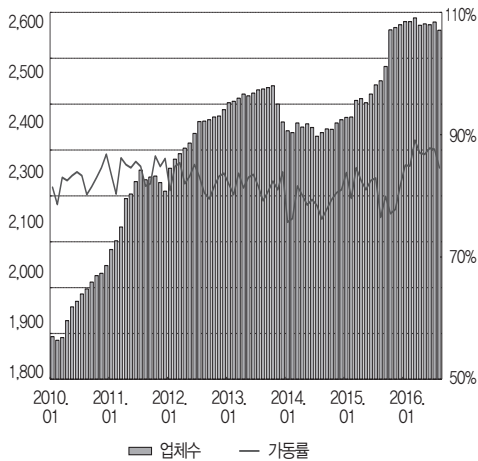
(자료: 경상남도)



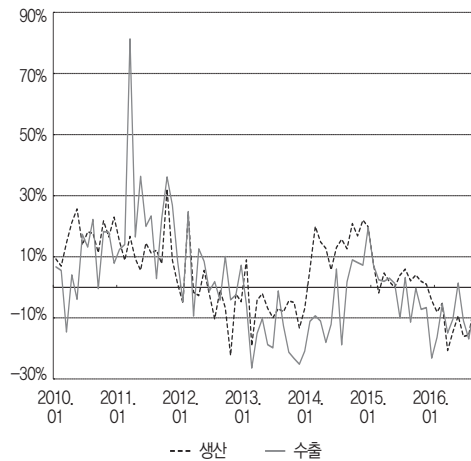
창원국가산업단지

- 8월 기준 입주업체는 전월대비 18개 감소한 2,561개이며, 제조업체 2,398개가 가동 중으로 제조업 가동률은 84.6%임
- 고용은 11만 4,487명으로 전월대비 1.3% 증가하였으며, 생산액은 4조 1,528억원으로 전월대비 2.0%, 수출액은 12억 5천 3백만 달러로 전월대비 2.4% 각각 감소함

창원국가산업단지 업체동향



생산, 수출 증감률(전년동월비)



	입주(개사)	가동(개사)	제조업 가동률(%)	생산(억원)	수출(백만 달러)	고용(명)
2015. 8	2,451	2,281	76.5	44,154	1,347	114,519
9	2,482	2,330	79.9	48,563	1,750	115,369
10	2,562	2,403	77.1	48,500	1,558	115,840
11	2,567	2,409	77.8	49,331	1,515	116,436
12	2,573	2,412	81.7	52,473	1,708	116,672
2016. 1	2,580	2,412	85.0	42,767	1,184	112,206
2	2,580	2,410	84.9	40,504	1,227	112,399
3	2,588	2,410	89.1	43,705	1,451	112,630
4	2,572	2,390	87.0	42,535	1,361	112,792
5	2,575	2,394	86.8	42,628	1,509	113,704
6	2,573	2,386	87.8	43,883	1,502	113,282
7	2,579	2,389	87.6	42,397	1,284	113,062
8	2,561	2,398	84.6	41,528	1,253	114,487

주1)표본업체 변경, 2016.1월 이후 통계 변경

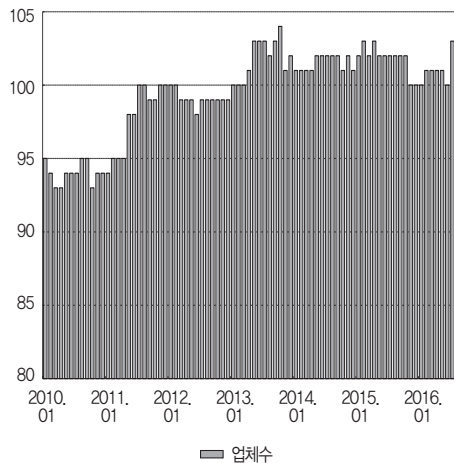
주2)가동률(%) : (당월생산실적/생산능력) × 100, 금액기준(제조업 가동업체 대상)

자료)한국산업단지공단,「국가산업단지 산업동향」

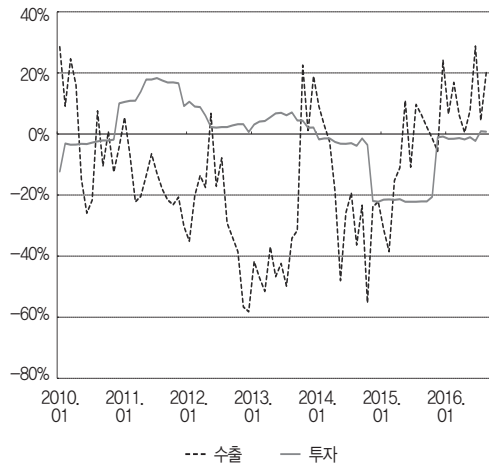
● 마산자유무역지역

- 8월 기준 입주업체는 103개 업체이며, 그 중 98개 업체가 가동 중임
- 고용은 5,602명으로 전월대비 1.2%, 전년동월대비 7.3% 각각 감소
- 투자액은 1억 9천만 달러로 전년동월대비 0.7%, 수출액은 9천 9백만 달러로 전년동월대비 20.0% 각각 증가

마산자유무역지역 업체동향



수출, 투자 증감률(전년동월비)



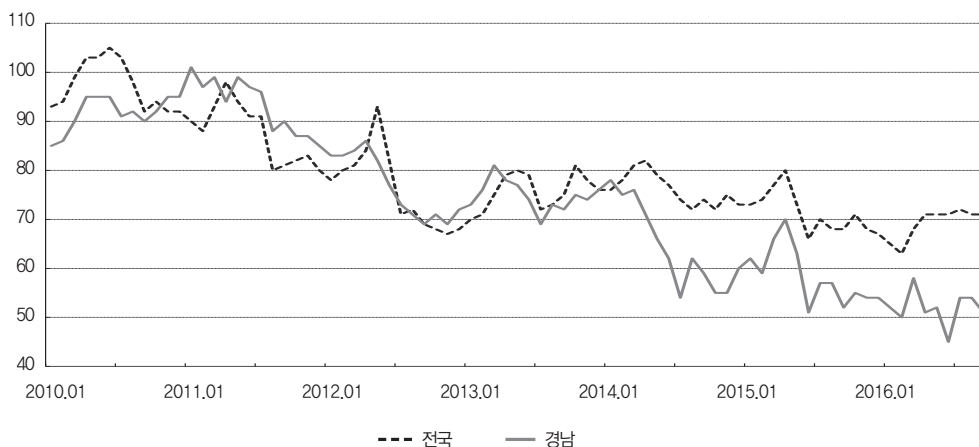
	업체		고용(명)	수출액 (천 달러)	투자액(천 달러)		
	업체수(개사)	가동업체수			내자	외자	계
2015. 8	102	100	6,046	82,316	80,709	107,981(57.2)	188,690
9	102	101	6,093	88,221	80,709	107,981(57.2)	188,690
10	102	101	6,095	86,705	80,709	107,981(57.2)	188,690
11	100	99	6,016	80,923	78,463	107,750(57.9)	186,213
12	100	99	6,045	113,946	78,463	107,750(57.9)	186,213
2016. 1	100	99	6,074	97,753	78,463	107,750(57.9)	186,213
2	101	99	6,016	93,167	78,618	107,840(57.8)	186,459
3	101	99	6,002	109,317	78,618	107,840(57.8)	186,459
4	101	99	5,955	95,681	78,463	107,750(57.9)	186,213
5	101	99	5,694	86,962	78,618	107,840(57.8)	186,458
6	100	98	5,728	100,708	76,525	107,608(58.4)	184,133
7	103	98	5,668	95,165	77,668	112,415(59.1)	190,083
8	103	98	5,602	98,808	77,668	112,415(59.1)	190,083

주) ()는 비중을 나타냄
자료)마산자유무역지역관리원

1) 제조업 BSI

- 9월 기업경기조사 결과 경남 제조업 업황BSI는 51로 전월대비 3p 하락
- 대기업 업황BSI는 1p 상승한 62, 중소기업은 5p 하락한 46, 수출기업은 4p 상승한 62, 내수기업은 6p 하락한 47을 기록
- 매출BSI는 2p 하락한 65, 채산성BSI는 5p 하락한 76, 인력사정BSI는 1p 하락한 92를 기록

제조업 업황 BSI



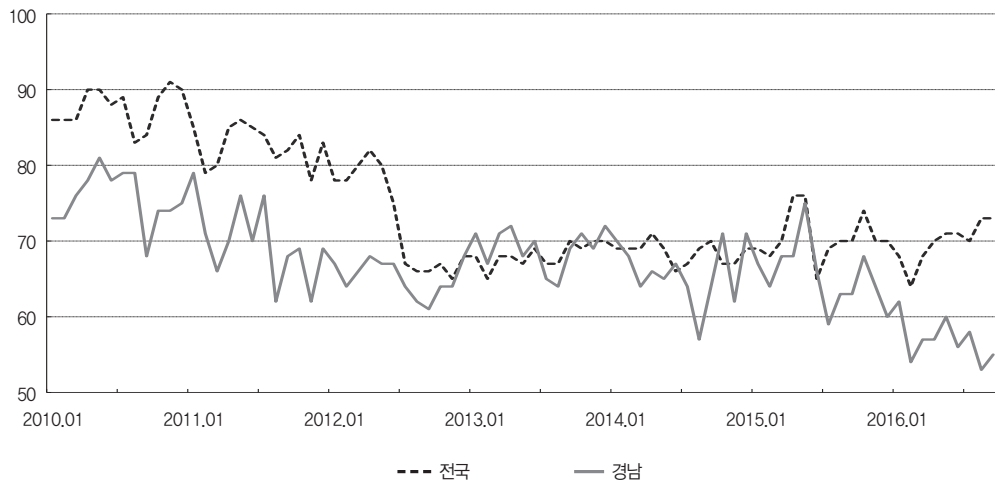
	전국				경상남도							
	업황	매출	채산성	인력사정	업황	대기업	중소기업	수출기업	내수기업	매출	채산성	인력사정
2015. 8	68	79	85	96	57	54	59	48	63	71	71	94
9	68	78	85	95	52	50	53	49	54	70	75	91
10	71	81	89	97	55	58	53	48	58	68	76	95
11	68	78	87	97	54	55	53	41	61	68	81	98
12	67	77	85	97	54	57	52	40	61	68	76	93
2016. 1	65	77	84	98	52	55	50	51	53	67	72	93
2	63	74	83	99	50	61	46	54	49	66	72	90
3	68	81	88	83	58	68	54	57	58	76	82	88
4	71	83	89	96	51	56	49	53	51	70	77	91
5	71	80	87	99	52	63	47	60	49	67	74	94
6	71	81	86	98	45	46	45	45	46	65	77	94
7	72	83	85	97	54	64	49	69	48	63	79	93
8	71	81	87	97	54	61	51	58	53	67	81	93
9	71	79	88	96	51	62	46	62	47	65	76	92

주)표본개편으로 인하여 전국 실적BSI는 2015년 4월과 5월 사이, 경남 실적BSI는 2016년 1월과 2월 사이 시계열 단절
자료)한국은행, 기업경기조사

2) 비제조업 BSI

- 9월 기업경기조사 결과 경남 비제조업 업황BSI는 전월대비 2p 상승한 55를 기록
- 매출BSI는 5p 하락한 61, 채산성BSI는 1p 하락한 68, 인력사정BSI는 2p 하락한 71을 기록

비제조업 업황 BSI



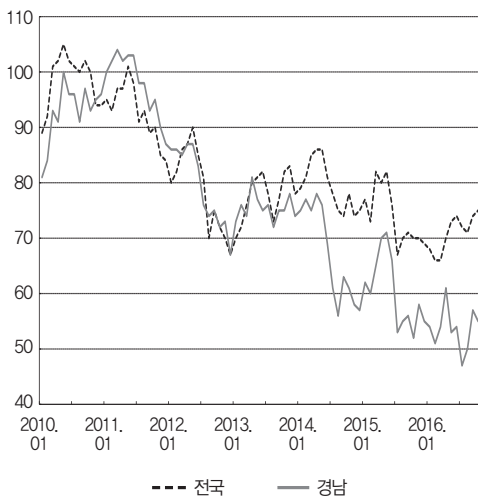
	전국				경상남도			
	업황	매출	채산성	인력사정	업황	매출	채산성	인력사정
2015. 8	70	77	83	87	63	63	69	76
9	70	79	83	90	63	64	71	75
10	74	81	88	86	68	69	75	76
11	70	80	85	88	64	64	73	78
12	70	77	85	86	60	60	71	77
2016. 1	68	76	83	89	62	62	69	80
2	64	76	84	88	54	64	71	77
3	68	77	84	87	57	70	75	82
4	70	80	84	87	57	66	72	76
5	71	76	85	87	60	72	73	75
6	71	80	85	86	56	60	68	78
7	70	80	85	86	58	63	65	81
8	73	80	84	87	53	66	69	73
9	73	82	85	89	55	61	68	71

주)표본개편으로 인하여 전국 실적BSI는 2015년 4월과 5월 사이, 경남 실적BSI는 2016년 1월과 2월 사이 시계열 단절
자료)한국은행, 기업경기조사

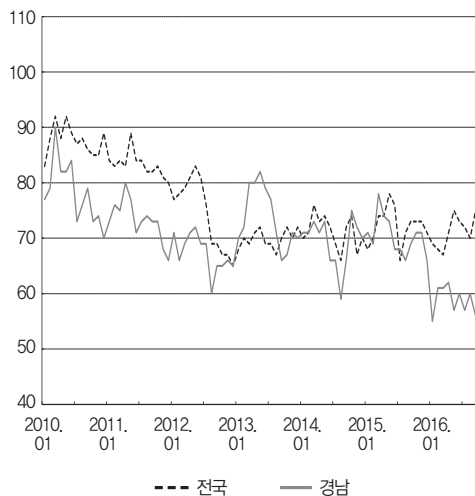
3) 업황전망 BSI

- 10월 경남의 제조업 업황전망BSI는 55로 전월대비 2p 하락, 비제조업은 55로 전월 대비 1p 하락

제조업 업황전망 BSI



비제조업 업황전망 BSI

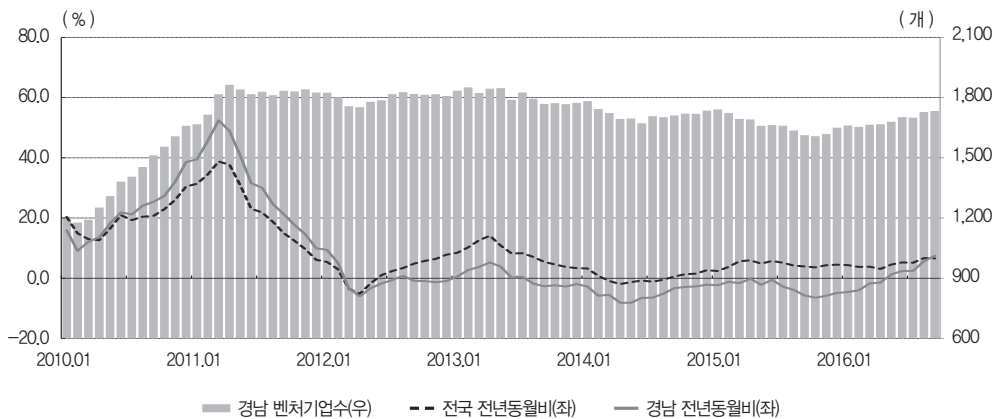


	전국				경상남도			
	제조업		비제조업		제조업		비제조업	
	업황	매출	업황	매출	업황	매출	업황	매출
2015. 8	70	78	71	81	55	72	66	67
9	71	82	73	80	56	74	69	66
10	70	82	73	82	52	73	71	68
11	70	82	73	83	58	72	71	67
12	69	80	71	82	55	66	66	64
2016. 1	68	79	69	76	54	70	55	60
2	66	78	68	79	51	68	61	64
3	66	79	67	80	54	74	61	72
4	70	82	71	80	61	77	62	70
5	73	87	75	84	53	71	57	67
6	74	83	73	79	54	69	60	71
7	72	82	72	80	47	65	57	62
8	71	83	70	79	50	61	60	61
9	74	85	75	81	57	71	56	63
10	75	83	75	75	55	70	55	57

주)표본개편으로 인하여 전국 전망BSI는 2015년 5월과 6월 사이, 경남 전망BSI는 2016년 2월과 3월 사이 시계열 단절
자료)한국은행, 기업경기조사

- 9월 경남의 벤처기업체수는 1,733개로 전월 1,728에서 5개사가 증가하였으며 전국 대비 경남비중은 5.3%를 기록
- 유형별로 보면 기술평가 보증기업이 1,504개로 가장 많고, 기술평가 대출기업 168개, 연구개발 기업이 44개, 벤처투자기업이 14개, 예비벤처기업이 3개 업체임

벤처기업 동향



	전국(개사)	경상남도(개사)	기술평가대출기업	기술평가보증기업	벤처투자	연구개발	예비벤처기업
2015. 8	30,425	1,636 (5.4%)	109	1,476	12	38	1
9	30,464	1,613 (5.3%)	115	1,442	14	41	1
10	30,602	1,608 (5.3%)	113	1,440	13	41	1
11	30,835	1,619 (5.3%)	114	1,451	13	40	1
12	31,260	1,650 (5.3%)	115	1,478	13	43	1
2016. 1	31,359	1,661 (5.3%)	119	1,484	13	43	2
2	31,204	1,654 (5.3%)	124	1,472	13	42	3
3	31,237	1,665 (5.3%)	134	1,471	12	45	3
4	31,262	1,667 (5.3%)	135	1,472	12	45	3
5	31,472	1,680 (5.3%)	145	1,474	13	45	3
6	31,766	1,703 (5.4%)	149	1,492	13	46	3
7	32,095	1,700 (5.3%)	—	—	—	—	—
8	32,451	1,728 (5.3%)	168	1,498	14	45	3
9	32,468	1,733 (5.3%)	168	1,504	14	44	3

주1) ()는 경남 비중임

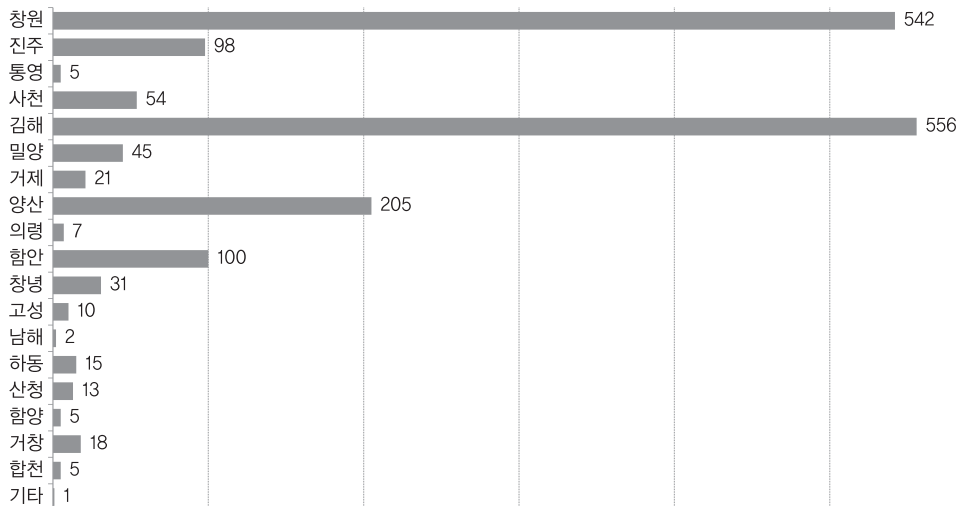
주2) 2016.7월 벤처인 자료 미흡으로 인하여 유형별 벤처기업 수는 공란으로 처리함
 자료) www.venturein.or.kr

- ※ 벤처기업 유형 :
- 1) 기술평가 보증기업 : 기술성이 우수한 기업으로 기술보증기금으로부터 보증승인
 - 2) 기술평가 대출기업 : 기술성이 우수한 기업으로 중소기업진흥공단으로부터 대출승인
 - 3) 연구개발 기업 : 기업부설연구소 보유 기업으로 기술보증기금 및 중소기업진흥공단으로부터 확인
 - 4) 벤처투자기업 : 벤처투자기관으로부터 투자받은 금액이 자본금의 1% 이상인 기업으로 한국벤처캐피탈협회로부터 확인
 - 5) 예비벤처기업 : 기술 및 사업계획이 기보, 중진공으로부터 기술성이 우수한 것으로 평가 받은 법인설립 또는 사업자등록을 준비 중인 자

시/군별, 업종별 벤처기업 현황

- 산업별로는 제조업이 1,576개 업체로 가장 많고, 건설운수업 11개, 도소매업 4개, 연구개발서비스 3개, 기타 139개 업체임
- 도내 벤처기업이 가장 많은 곳은 김해시로 556개가 위치해 있으며, 창원시 542개, 양산시 205개, 함안군 100개, 진주시 98개 등임

시군별 벤처기업 분포



구분	계	제조업	건설운수	도소매업	연구개발서비스	기타
경상남도	1,733	1,576	11	4	3	139
창원시	542	471	4	0	0	67
진주시	98	72	3	1	2	20
통영시	5	3	0	0	0	2
사천시	54	46	1	0	0	7
김해시	556	537	2	0	1	16
밀양시	45	41	1	0	0	3
거제시	21	12	0	1	0	8
양산시	205	195	0	1	0	9
의령군	7	7	0	0	0	0
함안군	100	98	0	1	0	1
창녕군	31	31	0	0	0	0
고성군	10	10	0	0	0	0
남해군	2	2	0	0	0	0
하동군	15	13	0	0	0	2
산청군	13	13	0	0	0	0
함양군	5	4	0	0	0	1
거창군	18	16	0	0	0	2
합천군	5	4	0	0	0	1
기타	1	1	0	0	0	0

자료)www.venturein.or.kr(2016.9월기준)



부 록

- _ 시도별 주요지표
- _ 주요용어 해설
- _ 경제퀴즈

시도별 주요지표

부록

구분	GRDP (2010년 기준 가격, 백만원)	생산지수 (2010=100)				출하지수 (2010=100)				재고지수 (2010=100)			
	2014년	2014년	2015년	2016년 2/4분기	2016년 8월	2014년	2015년	2016년 2/4분기	2016년 8월	2014년	2015년	2016년 2/4분기	2016년 8월
전국	1,422,002,860	108.4	107.7	109.5	103.7	108.0	107.8	109.5	104.2	94.3	131.2	131.1	130.2
서울	314,160,086	105.1	100.2	98.3	94.9	106.3	104.2	98.4	98.3	138.5	139.3	151.3	152.8
부산	70,619,386	103.7	111.0	104.9	99.0	98.5	106.5	105.2	95.9	145.2	147.8	156.5	152.0
대구	44,469,129	110.8	106.0	111.7	99.5	109.7	106.8	111.5	101.9	141.6	136.7	146.2	147.6
인천	65,543,263	106.6	101.3	102.3	93.4	103.9	100.3	100.9	95.2	143.1	144.7	139.1	157.3
광주	29,644,411	116.7	118.0	119.0	107.4	114.4	115.9	119.3	108.1	116.5	136.5	138.5	144.5
대전	30,336,271	111.5	115.0	113.0	110.2	108.2	109.0	105.8	102.9	139.8	117.4	118.5	122.5
울산	70,124,285	110.5	106.3	109.6	88.6	110.8	107.3	112.1	95.4	120.8	127.1	126.4	130.4
세종	—	112.4	116.0	107.4	97.1	114.8	118.8	117.4	107.7	168.2	198.6	189.3	188.2
경기	313,909,218	121.9	126.3	134.7	130.6	123.1	127.7	132.9	129.0	139.2	165.2	163.7	168.4
강원	34,128,921	109.1	108.6	105.4	101.0	110.4	108.4	106.8	104.7	123.3	138.5	126.3	136.2
충북	47,962,310	147.4	156.7	163.0	159.1	133.7	139.5	147.4	148.7	157.4	151.9	173.7	154.5
충남	102,835,820	113.6	115.2	114.7	118.0	115.7	117.6	118.6	122.2	134.4	143.6	133.8	136.7
전북	40,030,385	103.3	100.0	98.6	88.6	103.1	100.9	100.8	93.8	128.0	118.2	118.4	119.8
전남	62,947,937	100.6	108.8	123.0	125.2	105.2	112.3	123.8	124.4	156.0	147.1	143.2	148.4
경북	88,147,794	97.9	94.8	92.1	92.3	92.2	89.2	88.4	83.9	139.8	141.6	134.1	136.6
경남	93,794,853	101.4	94.5	94.6	80.8	100.9	95.2	94.8	83.7	124.2	135.4	125.1	133.0
제주	13,269,538	117.2	125.9	133.1	144.6	114.6	118.7	116.0	139.9	145.8	204.4	340.3	242.6

구분	소비자 물가지수 (2010=100)						대형소매점 판매액지수 (2010=100, 불변)				
	2014년	2015년	2016년 3/4분기	2016년 7월	2016년 8월	2016년 9월	2014년	2015년	2016년 2/4분기	2016년 7월	2016년 8월
전국	109.04	109.81	110.95	110.82	110.66	111.37	108.7	107.6	109.0	112.8	108.4
서울	109.56	110.93	112.46	112.24	112.24	112.89	105.7	102.5	108.3	109.3	106.6
부산	109.92	110.84	112.10	111.90	111.84	112.57	104.5	101.5	100.1	104.4	101.3
대구	110.02	110.84	112.07	111.87	111.70	112.65	116.9	115.1	107.3	109.2	102.2
인천	108.10	109.17	110.19	110.17	109.94	110.47	107.7	100.9	107.8	113.5	111.4
광주	109.03	109.33	110.49	110.23	110.20	111.05	97.0	97.6	93.6	97.2	86.4
대전	108.60	108.81	109.32	109.36	109.03	109.57	103.3	98.9	95.1	98.0	92.5
울산	109.12	109.63	110.53	110.46	110.33	110.79	100.9	97.5	90.8	93.5	87.3
세종	-	-	-	-	-	-	-	-	-	-	-
경기	108.66	109.46	110.60	110.53	110.30	110.96	115.0	119.7	119.0	122.5	117.0
강원	108.24	108.28	108.93	108.97	108.57	109.25	124.4	120.7	112.5	127.7	126.2
충북	109.08	108.92	109.67	109.58	109.37	110.05	119.9	122.5	117.1	126.1	121.5
충남	108.34	108.58	109.48	109.41	109.16	109.86	139.7	144.5	138.9	150.4	139.8
전북	109.17	109.14	110.03	110.03	109.61	110.44	93.3	90.0	84.6	93.7	86.7
전남	109.09	109.05	110.02	109.99	109.74	110.32	87.8	84.9	81.3	92.7	85.1
경북	108.68	108.72	109.35	109.26	108.96	109.83	96.6	94.9	89.0	99.2	94.3
경남	109.03	109.64	110.35	110.21	110.03	110.80	101.2	98.3	94.0	105.1	94.8
제주	108.21	108.90	110.16	110.35	109.85	110.29	159.5	175.0	227.5	237.4	240.4

시도별 주요지표

부록

구분	경제활동인구 (천명)				취업자 (천명)				고용률 (%)				실업률 (%)			
	2014년	2015년	2016년 3분기	2016년 9월	2014년	2015년	2016년 3분기	2016년 9월	2014년	2015년	2016년 3분기	2016년 9월	2014년	2015년	2016년 3분기	2016년 9월
전국	26,536	26,913	27,539	27,516	25,599	25,936	26,554	26,531	60.2	60.3	61.1	61.0	3.5	3.6	3.6	3.6
서울	5,386	5,362	5,362	5,361	5,146	5,135	5,141	5,134	60.4	60.0	60.3	60.3	4.5	4.2	4.1	4.2
부산	1,733	1,728	1,727	1,723	1,667	1,657	1,661	1,655	56.4	55.9	56.1	55.9	3.8	4.1	3.8	4.0
대구	1,264	1,279	1,299	1,293	1,215	1,234	1,251	1,247	58.4	59.2	59.9	59.7	3.9	3.5	3.7	3.6
인천	1,541	1,568	1,614	1,601	1,469	1,488	1,538	1,525	61.0	60.9	62.2	61.6	4.7	5.1	4.7	4.8
광주	758	763	767	764	736	740	741	736	58.6	58.4	58.3	57.9	2.8	3.0	3.3	3.6
대전	792	805	805	802	765	777	776	773	59.4	60.1	60.5	60.3	3.4	3.5	3.6	3.7
울산	561	578	597	602	546	561	575	582	57.9	58.7	59.1	59.8	2.7	2.9	3.8	3.5
세종	-	-	-	-	-	-	-	-	-	-	-	-	-	-	-	-
경기	6,442	6,626	6,867	6,856	6,226	6,364	6,612	6,601	61.3	61.4	62.2	62.0	3.4	3.9	3.7	3.7
강원	734	756	788	787	711	731	767	767	56.5	57.5	59.8	59.8	3.1	3.3	2.6	2.5
충북	835	850	869	866	810	828	846	844	61.8	62.2	63.1	62.9	3.0	2.6	2.7	2.6
충남	1,198	1,237	1,311	1,312	1,158	1,194	1,268	1,279	62.4	62.4	63.7	64.1	3.4	3.5	3.2	2.5
전북	897	909	948	951	875	894	936	939	57.7	58.5	61.2	61.3	2.5	1.7	1.3	1.3
전남	936	948	982	984	909	924	955	958	61.0	61.5	63.3	63.4	2.9	2.5	2.7	2.7
경북	1,463	1,457	1,480	1,478	1,420	1,412	1,434	1,428	62.8	62.0	62.7	62.4	2.9	3.1	3.1	3.4
경남	1,673	1,708	1,761	1,764	1,632	1,663	1,697	1,704	59.7	60.0	60.5	60.7	2.5	2.6	3.6	3.4
제주	323	340	365	370	316	333	356	361	66.6	67.9	68.8	69.4	2.0	1.9	2.4	2.5

시도별 주요지표

구분	수출(백만불)				수입(백만불)				무역수지(백만불)			
	2014년	2015년	2016년 1~9월	2016년 9월	2014년	2015년	2016년 1~9월	2016년 9월	2014년	2015년	2016년 1~9월	2016년 9월
전국	572,665	526,757	363,126	40,851	525,515	436,499	295,293	33,950	47,150	90,258	67,832	6,901
서울	62,329	60,273	40,750	4,211	140,473	140,668	93,258	10,983	-78,143	-80,394	-52,508	-6,772
부산	14,702	15,579	10,368	1,073	14,894	14,377	10,143	1,048	-192	1,201	225	25
대구	7,807	7,090	5,119	592	3,681	3,877	3,285	348	4,126	3,214	1,834	244
인천	30,003	31,198	26,475	2,937	40,352	35,437	24,850	2,673	-10,349	-4,239	1,625	263
광주	16,258	15,305	10,810	1,130	5,167	5,552	4,249	459	11,091	9,753	6,561	672
대전	4,732	4,307	2,738	348	3,558	3,624	2,539	274	1,174	683	548	74
울산	92,400	72,907	48,245	4,934	79,739	32,457	20,397	2,281	12,661	40,450	27,848	2,653
세종	1,020	929	733	93	1,150	1,108	835	94	-130	-180	-103	0
경기	111,641	105,908	70,248	8,287	104,821	102,718	74,672	8,374	6,820	3,190	-4,424	-87
강원	2,070	1,881	1,197	153	2,863	3,152	1,616	179	-793	-1,271	-420	-25
충북	14,196	15,210	11,562	1,438	6,177	5,506	4,208	460	8,019	9,704	7,354	978
충남	65,112	67,123	47,443	5,989	33,104	23,168	15,888	2,237	32,008	43,955	31,554	3,752
전북	8,556	7,952	4,762	490	4,552	4,281	2,862	274	4,004	3,671	1,900	216
전남	39,112	30,494	20,607	2,243	41,786	26,704	15,244	1,813	-2,674	3,791	5,362	430
경북	51,476	43,458	28,020	3,405	16,057	12,503	8,512	1,010	35,419	30,955	19,508	2,395
경남	51,142	47,020	33,611	3,516	26,812	21,028	12,456	1,415	24,330	25,993	21,155	2,101
제주	106	121	91	10	326	339	280	29	-219	-218	-189	-19

광공업생산

광공업생산지수(2010년 기준)

광업, 제조업, 전기 및 가스업에 대한 생산활동의 수준과 그 변동을 측정하기 위해 매월 생산량을 조사하여 작성하는 통계이며, 실물경기동향을 신속하게 파악할 수 있는 대표적인 지표임

- 조사대상품목은 2010년 광공업 총생산액 대비 1/5,000 이상 되는 품목을 위주로 산업별 대표도를 높일 수 있도록 선정, 품목별 또는 산업별 가중치는 부가가치액을 기준으로 만분비로 산출
- 조사대상사업체는 품목당 생산업체수가 20개 이하인 품목은 전수조사로 하고, 품목당 생산업체수가 20개를 초과하는 품목은 이들 중 종원원 수가 100인 이상인 사업체는 전수조사, 종업원 수가 100인 미만인 사업체는 표본 추출

생산자제품출하지수

생산자의 월간판매활동과 광공업 및 전기·가스제품의 월간출하동향을 나타내는 지수이며 산업생산지수와 동일한 방법으로 조사

생산자제품재고지수

광업 및 제조업체가 보유하고 있는 제품 재고의 월간변동을 파악하는 지수이며 출하지수와 마찬가지로 산업생산지수와 동일한 방법으로 조사

이동평균법

평균기간을 2등분 이상으로 하여 각기마다 평균치를 산출하고 이를 합산하여 해당기의 숫자로 나눈 평균치이다. 이 방식은 시계열상 추세선을 구하여 전체적인 흐름을 알 수 있다는 장점이 있음

주요용어해설

소비

소비자물가지수

소비자가 구입하는 상품과 서비스의 가격변동이 도시가구의 소비생활에 얼마만큼 영향을 주는가를 알아보기 위한 지표(소비지출 비중이 높고 가격조사가 가능하며 대표성이 있는 품목). 지수산출은 라스파이레스산식 적용

기준시점인 2010년=100으로 보고 비교시점의 지수가 90이면 기준시점(2010년)에 비해 90%수준임을 나타냄

- 기본분류지수 : 소비지출의 목적에 따라 분류한 지수(12개 대분류)
- 상품성질별지수: 조사대상 품목의 특성에 따라 상품과 서비스로 구분하여 작성한 지수
- 생활물가지수 : 체감물가를 설명하기 위해 구입 빈도가 높고 지출비중이 높아 가격 변동을 민감하게 느끼는 품목으로 작성한 지표
- 신선식품지수 : 신선어개 · 채소 · 과일 등 기상조건이나 계절에 따라 가격변동이 큰 품목으로 집계

소비자심리지수

한국은행이 생활형편, 경기상황 등 소비자의 응답결과를 집계하여 작성하고 있는 17개 개별지수 중 소비자의 심리를 종합적으로 판단하는데 유용한 중요지수(6개)를 선택, 이를 합성하여 작성한 종합지수로 소비자심리지수가 100을 넘으면 앞으로 생활형편이나 경기, 수입 등이 좋아질 것으로 보는 사람이 많다는 의미이며 100 미만이면 그 반대임

소비자심리지수는 한국은행이 분기마다 소비자동향조사를 실시하여 조사자료를 토대로 현재생활형편CSI, 생활형편전망CSI, 현재경기판단CSI, 향후경기전망CSI, 가계수입전망CSI, 소비지출계획CSI 등을 작성

※ 주요 조사내용

－ 가계의 소비심리

- 6개월 전과 비교한 현재의 생활형편

- 현재와 비교한 향후 6개월 후의 생활형편, 가계수입 및 소비지출(목적별 소비지출 포함)

– 경제상황에 대한 인식

- 6개월 전과 비교한 현재의 국내경기
- 현재와 비교한 향후 6개월 후의 국내경기 및 취업기회
- 현재와 비교한 향후 6개월 후의 물가수준 및 금리수준

– 자산가치에 대한 전망

- 6개월 전과 비교한 현재의 가계저축 및 부채
- 현재와 비교한 향후 6개월 후의 가계저축 및 부채
- 현재와 비교한 향후 6개월 후의 주택, 토지, 주식 등 자산가치

◆ 도소매판매액지수

도소매업 전체 및 개별 업종의 판매동향 변화를 종합적으로 파악하기 위한 지표로 개별 업종별 판매액 구성비로 가중치를 산정하여 지수화 한 것임

- 경상지수 = 비교시 업종별 판매액 ÷ 기준년도 업종별 판매액 × 100
- 불변지수 = 경상지수 ÷ 물가디플레이터 × 100
- 계절조정지수 = 불변지수 ÷ 계절요인(지수) × 100

고용

$$\diamond \text{고용률(\%)} = \frac{\text{취업자}}{\text{생산가능인구(경제활동인구+비경제활동인구)}} \times 100$$

$$\diamond \text{취업률(\%)} = \frac{\text{취업자}}{\text{경제활동인구}} \times 100$$

주요용어해설

$$\diamond \text{ 실업률(\%)} = \frac{\text{실업자}}{\text{경제활동인구}} \times 100$$

$$\diamond \text{ 경제활동참가율(\%)} = \frac{\text{경제활동인구}}{\text{생산가능인구(경제활동인구+비경제활동인구)}} \times 100$$

생산가능인구

만 15세 이상 인구로 일할 의사와 능력이 있는 경제활동인구와 일할 의사가 없는 비경제활동인구로 이루어짐

경제활동인구

만 15세 이상 인구 중 조사대상기간에 재화나 용역을 생산하기 위해 노동을 제공한 사람(취업자)과 제공할 의사와 능력이 있는 사람(실업자)

비경제활동인구

만 15세 이상 인구 중 조사대상기간에 취업도 실업도 아닌 상태에 있는 사람, 즉 일할 능력은 있어도 일할 의사가 없거나 일할 능력이 없는 사람(가정주부, 학생, 연로자와 불구자)

취업자

만 15세 이상 인구 중 조사대상기간에 수입을 목적으로 1시간 이상 일한 사람, 일시휴직자, 18시간 이상 일한 무급가족 종사자

실업자

만 15세 이상 인구 중 조사대상기간에 수입이 있는 일이 없으면서 적극적인 구직활동을 하고 일이 주어지면 즉시 일할 수 있는 사람

성장률 기준

전기대비 성장률

현재 분기의 경제상황이 직전분기보다 나아지고 있는지 또는 나빠지고 있는지를 판단하는 지표로서 통계적 기법에 의해 계절조정된 계열에 기초하여 작성됨

- 계절조정이란 명절, 공휴일 수, 영업일수의 차이 등으로 인해 경제시계열이 갖고 있는 계절적 패턴을 통계적 기법을 이용하여 제거하는 과정을 의미

전년동기대비 성장률

전년의 같은 분기에 비해 당해분기가 얼마나 성장했는지를 보여주는 지표로 연간 성장률을 사전적으로 가늠하는데 적합함

전기비 연율

전기대비 경제성장의 속도를 연간 수치로 환산한 것으로 계절조정 통계를 기초로 작성되며 대표적으로 미국이 이 방식으로 분기 경제성장률을 공표하고 있음

※ 분기 경제성장률 산식

$$\diamond \text{전기비 성장률}(\%) = \left(\frac{\hat{Y}_t}{\widehat{Y_{t-1}}} - 1 \right) \times 100$$

$$\diamond \text{전기비 연율}(\%) = \left\{ \left(\frac{\hat{Y}_t}{\widehat{Y_{t-1}}} \right)^4 - 1 \right\} \times 100$$

$$\diamond \text{전년동기비 성장률}(\%) = \left(\frac{Y_t}{Y_{t-4}} - 1 \right) \times 100$$

주) \hat{Y}_t : 계절변동조정계열 당해분기 GDP

$\widehat{Y_{t-1}}$: 1분기전 계절변동조정계열 분기 GDP

Y_t : 원계열 당해분기 GDP

Y_{t-4} : 4분기(1년)전 원계열 분기 GDP

주요용어해설

- 전망치: 사전 추정치로 연도 및 분기가 시작되기 전 발표
- 속보치: 연도 및 분기가 끝나자마자 발표되는 수치로 통상 분기 및 연도가 지난후 28일 이내 발표
- 잠정치: 속보치에서 감안되지 않은 모든 지표를 검토 후 발표하는 수치로 분기는 70일 연도는 90일 내 발표
- 확정치: 연도가 끝나는 다다음해 발표

금융

어음부도율

어음부도율은 어음교환소를 통해 교환 회부된 약속어음, 당좌수표, 가계수표, 자기앞수표 등 각종 어음 및 수표 중 지급되지 않고 부도가 난 금액을 교환금액으로 나누어 계산되며 분모인 교환금액에 전자결제액을 포함하여 계산하면 전자결제조정 후 어음부도율이 됨. 즉 지로자동이체, 지로대량지급, 타행환 등 금융결제원을 통한 전자결제액과 금융기관 간 콜거래, 수취인지정이체, 국고자금회수 등 한은금융망을 이용한 전자결제액 및 투신사간 콜거래 등 전자결제액을 포함하여 계산한 것을 말하며, 기업의 자금사정을 나타내는 중요한 지표로 이용

$$\diamond \text{어음부도율}(\%) = \frac{\text{부도금액}}{\text{교환금액}} \times 100$$

시장성 수신

금융기관이 자금을 조달할 때 개별고객의 자금을 예치하는 경우 외에 은행채, CD 등을 발행하여 자금을 조달하는 것으로, 은행의 자금조달 다변화 측면에서는 긍정적이나 시장 금리가 단기간에 급격히 상승하는 등 자금조달 환경이 나빠지면 유동성 위험요인이 될 수 있음

CD (Certificate of Deposit)

양도성 정기에금증서는 은행의 정기에금에 양도성을 부여한 것으로, 은행이 발행하고 증권 회사와 종합금융회사의 중개를 통해 매매됨. 예금통장과는 달리 통장에 이름을 쓰지 않은 무기명이며, 중도해지는 불가능하나 양도가 자유로워 유동성이 높은 상품임. 때문에 예금자는 이를 만기일 이전이라도 금융시장에서 자유로이 매매할 수 있음



투자 · 산업단지 · 기업경기

외국인 직접투자 (Foreign Direct Investment)

약칭으로 FDI라고 함. 한 나라의 기업이 다른 나라에서 새로운 사업체를 설립하거나 기존 사업체의 인수를 통하여 이를 통제할 수 있는 투자지분을 획득하여 장기적인 관점에서 직접 경영에 참여하는 것을 목적으로 투자하는 것으로, 지적재산권과 부동산 등 모든 형태의 유 · 무형 자산이 이전되어 부를 창조할 목적으로 이뤄지는 투자를 포함

기업경기실사지수(Business Survey Index)

기업활동의 실적과 계획, 경기동향 등에 대한 기업가 자신들의 의견을 직접 조사, 지수화해 전반적인 경기동향을 파악하고자 하는 지표. 지수계산은 전체 응답업체 중 전기에 비해 호전됐다고 답한 업체수의 비율과 악화되었다고 답한 업체수 비율을 차감한 다음 100을 더해 계산, 예를 들어 긍정 · 부정의 응답이 각각 60%와 40%라면 60에서 40을 차감한 다음 100을 더해 120이 됨



경기종합지수

경기종합지수

경기종합지수란 경기변동의 국면 · 전환과 속도 · 진폭을 측정할 수 있도록 고안된 경기 지표의 일종으로, 국민경제의 각 부문을 대표하고 경기 대응성이 양호한 경제지표들을 선정한 후 이를 가공 · 종합하여 작성함

주요용어해설

- **선행(Leading)종합지수**: 투자관련 건설수주지표나 재고순환, 금융 등의 지표처럼 실제 경기순환에 앞서 변동하는 개별지표를 가공·종합하여 만든 지수로 향후 경기변동의 단기 예측에 이용됨
- **동행(Coincident)종합지수**: 공급측면의 광공업생산지수, 취업자수 등과 수요측면의 소매판매액지수 등과 같이 실제 경기순환과 함께 변동하는 개별지표를 가공·종합하여 만드는 지수로 현재 경기상황의 판단에 이용됨
- **후행(Lagging)종합지수**: 재고, 소비지출 등 실제 경기순환에 후행하여 변동하는 개별 지표를 가공·종합하여 만든 지표로 현재 경기의 사후 확인에 이용됨

1. 업무시간에 주식투자나 게임, SNS 등 업무 이외의 용도로 인터넷을 사용함으로써 업무에 방해가 되는 행위는?

- ① 데이터스모그 ② 사이버슬래킹 ③ 코스의 정리

2. '깨끗한 돈'으로 세탁한다는 의미로, 위법행위로 얻은 부정자금을 계좌에서 계좌로 옮겨 자금의 출처나 수익자를 알 수 없게 하는 것을 뜻하는 용어는?

- ① 머니클리닝 ② 돈세탁 ③ 무빙머니

3. 제도권 금융기관이 아니면서 고수익 등의 투자를 명목으로 투자금을 끌어 모으는 행위는?

- ① 동종수신 ② 유사수신 ③ 다단계수신

★ 정답은 다음 페이지



경제퀴즈

1. ② **사이버슬래킹(Cyber Slacking)** : 근무시간의 대부분을 컴퓨터 앞에 앉아 있는 직원들이 ‘컴퓨터 통신망’을 통해 하루에도 몇 시간씩 온라인 쇼핑, 주식투자, 음란사이트 등을 접속하는 행위를 말한다. 회사 측 입장에서는 업무 비효율요소이지만 직장인에게는 큰 활력소라는 주장도 있다.

2. ② **돈세탁(Money Laundering)** : 범죄로부터 취득한 더러운 재산(dirty money)을 정당한 경제활동으로부터 얻은 깨끗한 재산(clean money)으로 보일 목적으로 그 출처나 소유관계를 은폐하는 행위. 우리나라의 법률에서는 ‘불법재산의 취득·처분 사실을 가장하거나 그 재산을 은닉하는 행위 및 외국환거래 등을 이용한 탈세목적으로 재산의 취득·처분 사실을 가장하거나 그 재산을 은닉하는 행위’(특정금융거래보고법 제2조 제4호 및 범죄수익규제법 제3조)로 규정하고 있다.

3. ② **유사수신** : 정부의 인허가를 받지 않은 금융회사가 원금을 보장한다거나 일정 수준의 수익을 약속하고 불특정 다수로부터 돈을 끌어 모으는 행위. 보통 시중 금리를 크게 웃도는 수익률을 보장한다면서 사람들의 욕심을 교묘하게 파고든다. 나중에 투자하는 사람의 원금으로 다른 사람의 수익을 지급하는 다단계 방식이다.

연구/진

- _ 연구책임자 : 김 영 순 (사회여성연구실 연구 위원)
- _ 공동연구자 : 양 인 선 (미래전략연구본부 전문연구원)
이 나 래 (미래전략연구본부 전문연구원)

2016년 제 09호 (통권 111호) 경남 경제동향

2016년 10월 인쇄
2016년 10월 발행
발행인 경 상 남 도
발행처 경남발전연구원
인쇄처 (주)정문애드테크(☎281-0163)

경상남도 창원시 의창구 용지로 248 (우: 51430)
Yongji-ro 248, Uichang-gu, Changwon,
Gyeongnam 51430
Tel [055]239-0139. Fax [055]266-2079
Homepage : www.gndi.re.kr
© 경남발전연구원, 2016<비매품>

이 보고서의 내용은 본 연구진의 견해로서 경상남도의 정책과는 다를 수도 있습니다.

※ 본 간행물은 경상남도 기업정보포털(<http://biz.gsnd.net>), 경남발전연구원 홈페이지에서 열람 및 다운로드할 수 있습니다.